

# Операции, связанные с компьютером

## Содержание

Что можно делать с помощью подключенного компьютера .....	2
Подключение к компьютеру: какой разъем следует использовать? .....	5
Подключение компьютера к инструменту.....	7
Воспроизведение композиций (MIDI, аудио) на компьютере с помощью инструмента.....	9
Запись игры на клавиатуре на компьютер в виде MIDI-данных ....	10
Запись игры на клавиатуре на компьютер в виде аудиоданных.....	11
Передача файлов данных, включая файлы композиций, файлы стилей и файлы резервной копии.....	12
Передача файлов с помощью Musicsoft Downloader.....	14
Установка Musicsoft Downloader.....	14
Передача файлов MIDI с компьютера на инструмент .....	15
Передача данных композиции/стиля с инструмента на компьютер .....	18
Передача файлов с помощью компьютера с использованием Проводника Windows, Finder и т. д.....	20
Воспроизведение файлов MIDI, включая композиции, переданные с компьютера .....	23
Целевые модели и функции.....	25

### ПРИМЕЧАНИЕ

- Это руководство относится к моделям, выпущенным в январе 2012 г. или позже.

# Что можно делать с помощью подключенного компьютера

Почти все цифровые музыкальные инструменты совместимы с MIDI (Musical Instrument Digital Interface, цифровой интерфейс музыкальных инструментов). Благодаря этой технологии инструмент может обмениваться данными с подключенным компьютером, передавая и получая данные MIDI, включая информацию об игре на клавиатуре и данные о воспроизведении композиции.

Некоторые модели также могут передавать аудиоданные, хотя совместимые данные зависят от конкретного инструмента. См. столбец «Совместимые форматы данных для передачи» в разделе «[Целевые модели и функции](#)» или в руководстве пользователя этого инструмента.

## ПРИМЕЧАНИЕ

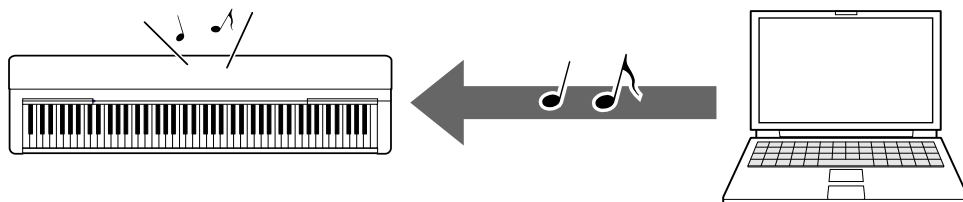
- Подробную информацию о MIDI см. в разделе «MIDI Basics» на сайте: <https://download.yamaha.com/>

Выбрав свою страну и щелкнув «Библиотека руководств» на странице «Поддержка», выберите нужный язык и введите «MIDI Basics» в поле поиска.

## Воспроизведение композиций (MIDI, аудио) на компьютере с помощью инструмента

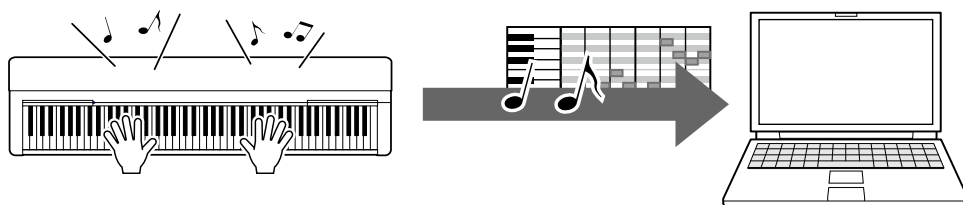
**Воспроизведение MIDI-файлов:** файлы композиций MIDI можно воспроизводить на компьютере, используя звуки тембра инструмента в приложениях для воспроизведения файлов MIDI.

**Воспроизведение аудиофайлов:** файлы аудиоконпозиций можно воспроизводить, используя встроенные динамики инструмента и приложение для воспроизведения аудио.



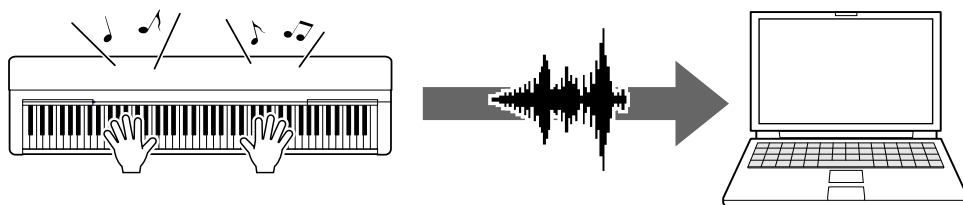
## Запись игры на клавиатуре на компьютер в виде MIDI-данных

Ваша игра на клавиатуре может быть записана как события MIDI в музыкальное программное обеспечение на компьютере. В зависимости от приложения записанные данные можно отредактировать различными способами и даже преобразовать в нотную запись.



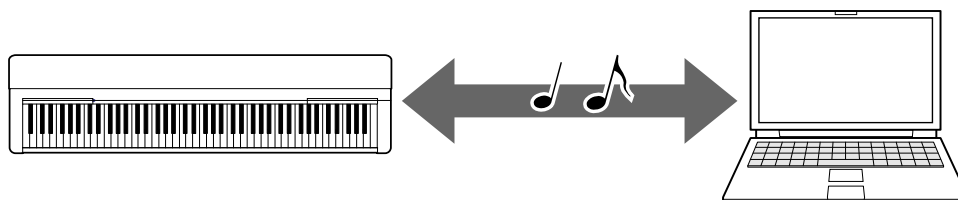
## Запись игры на клавиатуре на компьютер в виде аудиоданных

Ваша игра на клавиатуре может быть записана в виде аудиоданных на компьютер с помощью аппаратного обеспечения или приложения DAW (Digital Audio Workstation, цифровая рабочая аудиостанция). В зависимости от конкретного приложения, записанные данные можно отредактировать различными способами.



## Передача файлов данных, включая файлы композиций, файлы стилей и файл резервной копии

В зависимости от инструмента данные пользовательской композиции, записанные инструментом, могут быть перенесены на компьютер и сохранены в виде файла. Также данные композиции (файлы MIDI), полученные через Интернет, могут быть переданы и сохранены на инструменте для дальнейшего прослушивания или упражнений на клавиатуре. Информацию о типах файлов (данных), которые можно передавать, и способах передачи файлов для каждого инструмента см. в разделе «[Целевые модели и функции](#)» или в руководстве пользователя этого инструмента.



# Подключение к компьютеру: какой разъем следует использовать?

В электронных музыкальных инструментах предусмотрено несколько внешних разъемов подключения, и одним из наиболее удобных и простых для подключения к компьютеру является разъем USB TO HOST.

## Разъем USB TO HOST (тип B)



используйте кабель USB с разъемом, соответствующим форме разъема вашего компьютера и инструмента. Дополнительные сведения см. в пункте «[Системные требования и настройка](#)» в разделе «Подключение компьютера к инструменту».

Данные, с которыми можно работать, зависят от используемого инструмента. См. столбец «Совместимые форматы данных для передачи» в разделе «[Целевые модели и функции](#)» или в руководстве пользователя этого инструмента.

## **Техника безопасности при использовании разъема USB TO HOST**

Во избежание зависания компьютера и повреждения или потери данных при подключении компьютера к разъему USB TO HOST следуйте приведенным ниже правилам.

### **УВЕДОМЛЕНИЕ**

- Используйте кабель USB длиной не более 3 м. Кабели USB 3.0 использовать нельзя.
- Выполните следующие действия, прежде чем включить или выключить инструмент, а также подсоединить кабель USB к разъему [USB TO HOST] или отсоединить его.
  - Закройте все открытые приложения на компьютере.
  - Убедитесь, что в настоящий момент не выполняется передача данных из инструмента. (Данные передаются при каждом нажатии клавиш на клавиатуре или воспроизведении композиции.)
- Когда компьютер подключен к инструменту, делайте паузы длительностью не менее шести секунд между следующими операциями: (1) между выключением и включением инструмента; а также (2) между присоединением и отсоединением кабеля USB.

В случае зависания компьютера или инструмента перезапустите программное приложение или операционную систему компьютера либо выключите и снова включите питание инструмента.

# Подключение компьютера к инструменту

---

## ■ Системные требования и настройка

Подготовьте следующее оборудование.

- Компьютер под управлением Windows или macOS.
  - Кабель USB, отвечающий следующим условиям:
    - длина менее 3 метров;
    - обмен данными по стандартам USB (не только зарядка);
    - разъемы, соответствующие формам разъемов компьютера и инструмента.
- Для компьютера с разъемом USB типа A: кабель типа AB.  
Для компьютера с разъемом USB типа C: кабель типа BC.

### Для передачи данных MIDI

Можно использовать стандартные драйверы для любой ОС; устанавливать другой драйвер необязательно.

### Для передачи аудио

#### Для Windows:

Загрузите и установите Yamaha Steinberg USB Driver, доступный по следующему URL-адресу:

<https://download.yamaha.com/>

- \* Выбрав свою страну и щелкнув «Обновления встроенного ПО/ПО» на странице «Поддержка», выберите категорию продукта, а затем введите «Yamaha Steinberg USB Driver» в поле поиска. В результатах поиска выберите соответствующий драйвер.

Информацию о системных требованиях см. на странице загрузки драйвера.

Для установки драйвера на компьютер следуйте руководству по установке в прилагаемом файле.

#### Для Mac:

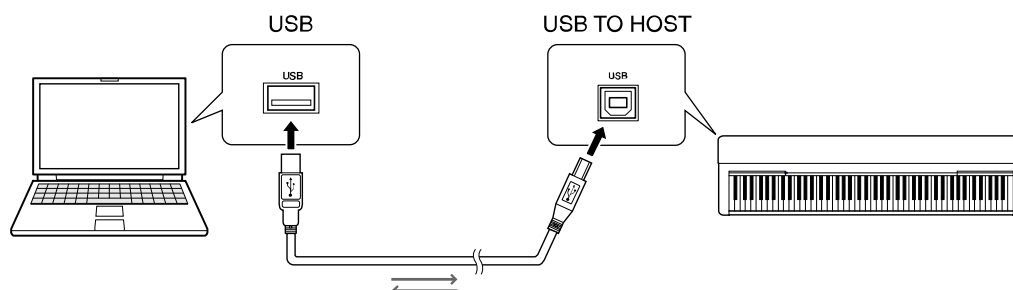
Можно использовать стандартный драйвер macOS; устанавливать другой драйвер необязательно.

### ПРИМЕЧАНИЕ

- Не все модели оснащены функциями воспроизведения аудио; конкретные сведения см. в столбце «USB-аудио» в разделе «[Целевые модели и функции](#)» или в руководстве пользователя этого инструмента.

## ■ Подключение

1. Выключите питание инструмента.
2. Запустите компьютер и закройте все работающие приложения.
3. Сначала подключите кабель USB к разъему USB TO HOST инструмента, а затем к разъему USB компьютера.



### ПРИМЕЧАНИЕ

- Используйте кабель USB с разъемом, соответствующим форме разъема вашего компьютера и инструмента. Дополнительные сведения см. в пункте [«Системные требования и настройка»](#) в разделе «Подключение компьютера к инструменту».

## 4. Включите питание инструмента.

Компьютер автоматически переводится в режим обмена данными MIDI с инструментом.



# Воспроизведение композиций (MIDI, аудио) на компьютере с помощью инструмента

В этом разделе рассматривается основная процедура.

## **1. Подключите компьютер к инструменту с помощью кабеля USB.**

См. раздел «[Подключение компьютера к инструменту](#)».

## **2. Запустите программу/приложение воспроизведения файлов на компьютере.**

Подробные инструкции см. в руководстве конкретного приложения для воспроизведения.

## **3. Подготовьте файл для воспроизведения на компьютере.**

- Файлы MIDI
- Аудиофайлы

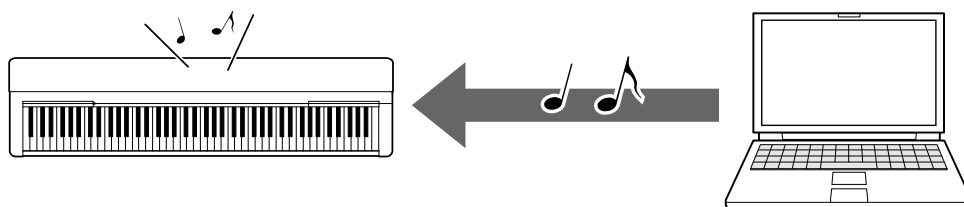
## **4. В программном обеспечении для воспроизведения выберите подключенный инструмент в качестве назначения выхода.**

## **5. Запустите воспроизведение файлы в программе воспроизведения.**

Композиция воспроизводится с компьютера через динамики инструмента.

### **ПРИМЕЧАНИЕ**

- Если MIDI-данные содержат информацию для функций, не поддерживаемых инструментом, инструмент будет воспроизводить эти данные неправильно.
- Не все модели оснащены функциями воспроизведения аудио; конкретные сведения см. в столбце «USB-аудио» в разделе «[Целевые модели и функции](#)» или в руководстве пользователя этого инструмента.



# Запись игры на клавиатуре на компьютер в виде MIDI-данных

Используя ПО Music Production на компьютере, можно записать свою игру на клавиатуре в виде данных MIDI. Дополнительные инструкции см. в руководстве пользователя приложения. В этом разделе рассматриваются основные настройки, которые необходимо определить на инструменте для записи. Помните, что некоторые из следующих функций могут быть недоступны на инструменте.

## • Параметры локального управления

При записи игры на клавиатуре на компьютер данные MIDI, формируемые во время игры, передаются на подключенный компьютер и возвращаются на инструмент. Это вызывает «двойной» звук, поскольку тон-генератор инструмента получает данные о работе клавиатуры как непосредственно с клавиатуры, так и с компьютера. Чтобы избежать этой ситуации, установите для Local Control (локальное управление) значение Off (Выкл.), чтобы отделить тон-генератор инструмента от клавиатуры.

## ПРИМЕЧАНИЕ

- При использовании программного синтезатора в качестве тон-генератора обязательно настройте параметры в приложении компьютера, чтобы полученные от инструмента данные MIDI не возвращались на инструмент, в дополнение к настройке «Off» (Выкл.) для Local Control (локальное управление).

## • Внешняя синхронизация

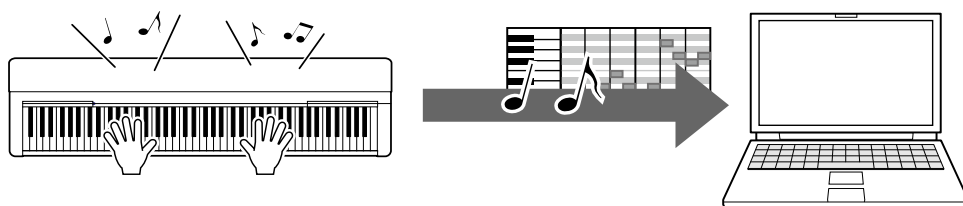
При воспроизведении данных стиля/арпеджио необходимо определить, что будет источником синхронизации — инструмент или компьютер. Если используется синхронизация от компьютера, настройте инструмент так, чтобы воспроизведение стиля/арпеджио тактировалось от внешней синхронизации.

## • Параметры передачи данных MIDI

Настройте параметры так, чтобы воспроизведение стиля/арпеджио, а также игра на клавиатуре передавались на компьютер. Обратите внимание, что некоторые инструменты не могут передавать данные воспроизведения.

## • Передача настроек панели

Выполнение этих действий перед записью позволяет записать настройки панели в начало данных композиции. Это гарантирует, что при воспроизведении записанной композиции будут воспроизводиться соответствующие и ожидаемые звуки.



# Запись игры на клавиатуре на компьютер в виде аудиоданных

---

Свою игру на клавиатуре можно записать на компьютер в виде аудиоданных, используя ПО создания музыки. Более подробные инструкции см. в руководстве пользователя этого инструмента.

Если на компьютере установлена ОС Windows, для правильной передачи аудиоданных понадобится установить на компьютер Yamaha Steinberg USB Driver. См. раздел «[Подключение компьютера к инструменту](#)».

## ПРИМЕЧАНИЕ

- Не все модели оснащены оборудованием для записи аудиоданных через USB-кабели. Конкретные сведения см. в разделе «[Целевые модели и функции](#)» или в руководстве пользователя этого инструмента.
- DAW означает Digital Audio Workstation, цифровая рабочая аудиостанция — прикладное программное обеспечение, позволяющее записывать, редактировать и микшировать аудиоданные. К основным программам DAW относятся Cubase, Logic, SONAR и Digital Performer.

# Передача файлов данных, включая файлы композиций, файлы стилей и файлы резервной копии

---

Между инструментом и компьютером возможен перенос данных следующих типов.

## ■ Данные, которые можно передавать

### Файлы композиций с расширением «.MID»

- **Внешняя композиция**

Так называются данные композиции, созданной на внешнем устройстве, отличном от используемого инструмента (например, на компьютере). Это относится также к данным композиции, загруженным из Интернета.

- **Пользовательская композиция**

Так называются данные композиции, созданной с помощью функции записи инструмента. Данные пользовательской композиции можно передать на компьютер в качестве резервной копии, а затем вернуть обратно на инструмент.

### Файлы стилей с расширением «.STY»

- **Внешний стиль**

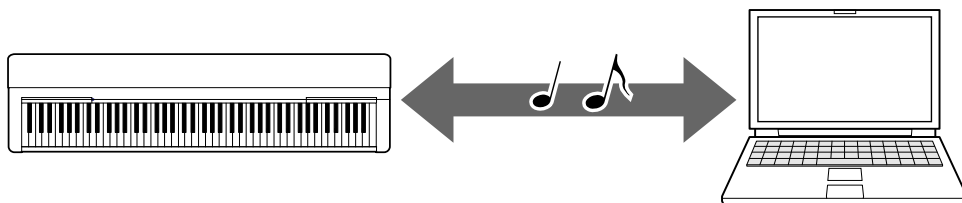
Так называются данные стиля, созданного на внешнем устройстве, отличном от используемого инструмента (например, на компьютере). Это относится также к данным стиля, загруженным из Интернета.

- **Пользовательский стиль**

Так называются данные стиля, созданного с помощью функции записи инструмента. Данные пользовательского стиля можно передать на компьютер в качестве резервной копии, а затем вернуть обратно на инструмент.

## Резервные копии файлов с расширением «.BUP»

Эти файлы, содержащие настройки панели и данные исполнения, могут быть переданы на компьютер и сохранены в качестве резервной копии. Файлы резервной копии, сохраненные на компьютере, можно вернуть обратно на инструмент. Это позволяет загрузить созданные ранее настройки панели и данные исполнения.



Содержимое файлов, которые можно передать, различается в зависимости от инструмента. Для передачи файлов используется один из следующих способов. (Некоторые инструменты не могут передавать файлы.)

- [Передача файлов с помощью Musicsoft Downloader \(бесплатное ПО\).](#)
- [Передача файлов с помощью компьютера с помощью Проводника Windows, приложения Finder и т. д.](#)

Информацию о типах файлов (данных), которые можно передавать, и способах передачи файлов для каждого инструмента см. в разделе «[Целевые модели и функции](#)» или в руководстве пользователя этого инструмента.

### УВЕДОМЛЕНИЕ

- Если в инструмент можно установить батареи:  
Во избежание отключения питания при передаче файлов и возможной потери данных, при передаче файлов обязательно используйте адаптер питания, а не батареи.

### ПРИМЕЧАНИЕ

- При использовании Musicsoft Downloader обязательно остановите воспроизведение композиции или стиля, поскольку с компьютера невозможно получить доступ к внутренней памяти инструмента во время воспроизведения.

# Передача файлов с помощью Musicsoft Downloader

---

## ПРИМЕЧАНИЕ

- Некоторые инструменты позволяют передавать и сохранять файлы на компьютер, например композиции пользователя, записанные на инструменте. Для инструментов с файлами, которые можно передавать/сохранять, способ передачи файлов — с помощью Music Software Downloader, Проводника Windows, приложения Finder и т. д. на компьютере — зависит от конкретного инструмента. Информацию о типах файлов (данных), которые можно передавать, и способах передачи файлов для каждого инструмента см. в разделе «[Целевые модели и функции](#)» или в руководстве пользователя этого инструмента.

## Установка Musicsoft Downloader

---

### Требования к системе

Проверьте следующий веб-сайт загрузки Yamaha.

Для Mac ПО Musicsoft Downloader не поддерживается.

### Как установить

#### **1. На компьютере перейдите на следующий сайт и загрузите Musicsoft Downloader.**

<https://download.yamaha.com/>

\* Выбрав свою страну и «Обновления встроенного ПО/ПО» на странице «Поддержка», выберите категорию продукта, а затем введите «Musicsoft Downloader» в поле поиска.

Выберите «Musicsoft Downloader» в результатах поиска. Сведения о системных требованиях к компьютеру и установке можно подтвердить в показанном окне.

#### **2. Выполните установку, следуя инструкциям на экране.**

После завершения установки убедитесь, что на экране появился значок ярлыка, а пункт «Musicsoft Downloader» добавлен в подменю Yamaha меню «Пуск».

Дополнительные инструкции для этого приложения см. в Справке.

# Передача файлов MIDI с компьютера на инструмент

## ПРИМЕЧАНИЕ

- В зависимости от инструмента и используемой операционной системы, меню и окна на экране могут отличаться от показанных в приведенных ниже инструкциях.

**1. Подключите компьютер к инструменту с помощью кабеля USB.**

**2. На рабочем столе компьютера дважды щелкните значок ярлыка Musicsoft Downloader.**

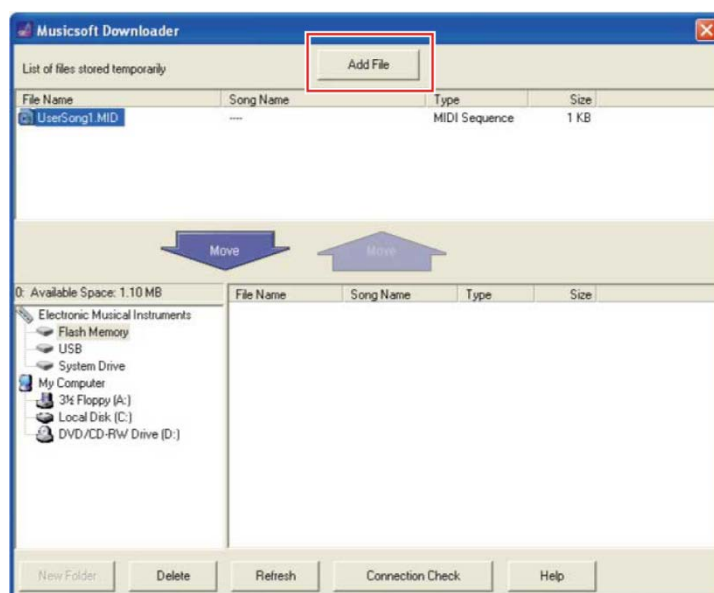
Если не удастся найти значок ярлыка, выберите [Пуск] → [Все программы] → [YAMAHA] → [Musicsoft Downloader] → [Musicsoft Downloader].

Запускается Musicsoft Downloader, и появляется главное окно.

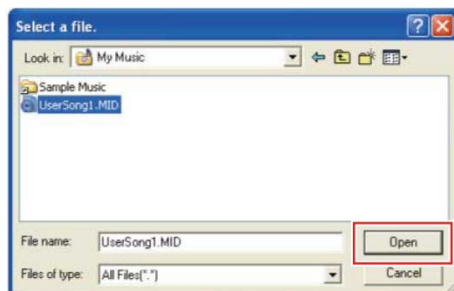
**3. Нажмите [Connection Check] (Проверка соединения) в нижней части окна.**

Это действие проверяет правильность установки связи между компьютером и прибором. Если появляется сообщение об ошибке, следуйте инструкциям на экране, чтобы проверить состояние соединения с драйвером Yamaha USB-MIDI.

**4. Нажмите [Add File] (Добавить файл), чтобы открыть окно выбора файла.**



**5. В окне выбора файла выберите нужный файл, затем нажмите кнопку [Open] (Открыть).**



Дубликат выбранного файла отображается в верхней половине главного окна.

**6. В левом нижнем поле главного окна щелкните Electronic Musical Instruments (Электронные музыкальные инструменты), а затем выберите нужное устройство назначения.**

- Если нужно перенести данные композиции (\*.MID) или стиля (\*.STY) во внутреннюю память инструмента, выберите Flash Memory (Флэш-память).
- Если нужно перенести данные композиции (\*.MID) или стиля (\*.STY) на внешний флэш-накопитель, подключенный к разъему USB TO DEVICE инструмента, выберите «USB».
- Если нужно передать данные файлов резервной копии (\*.BUP), выберите System Drive (Системный диск).

**ПРИМЕЧАНИЕ**

- Когда папка «USER FILES» (Пользовательские файлы) находится в разделе Flash Memory (Флэш-память) или USB:

Для пользовательских композиций выберите папку «USER FILES». Файлы композиций вне папки «USER FILES» (пользовательские файлы) будут обрабатываться как внешние композиции.

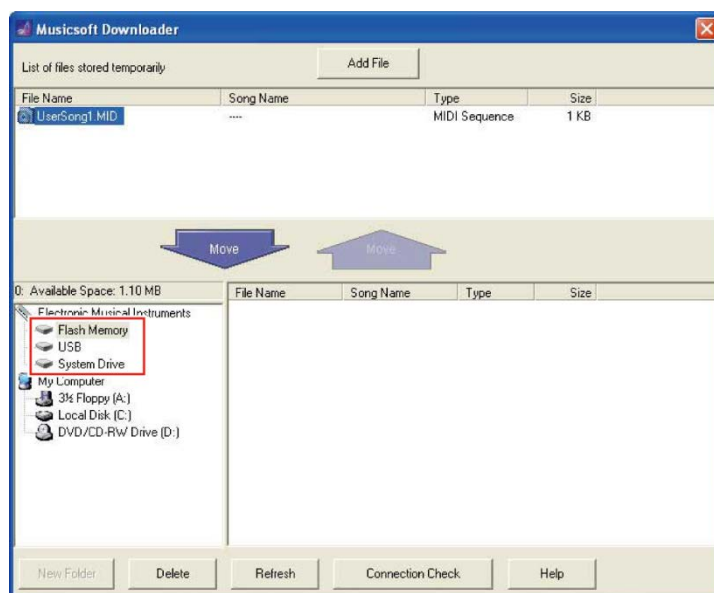
Для внешних композиций выберите папку, отличную от папки «USER FILES», или просто укажите Flash Memory (Флэш-память) или USB (область, впервые отображаемая при выборе Flash Memory (Флэш-память) или USB). Если для внешних композиций выбрана папка «USER FILES», композиции не будут воспроизводиться на инструменте.

**ВАЖНО**

- Для резервных файлов, пользовательских композиций и пользовательских стилей, созданных на инструменте, никогда не изменяйте на компьютере имя файла. Изменение имени сделает невозможной передачу файла резервной копии на инструмент и не позволит инструменту распознать



данные пользовательских композиций и пользовательских стилей.



**7. Выберите файл в верхней половине окна, затем нажмите кнопку перемещения вниз [Move ↓].**

Появится запрос на подтверждение. Чтобы отменить действие, на этом шаге нажмите [CANCEL] (ОТМЕНА).

**8. Нажмите [OK], чтобы начать передачу данных с компьютера на инструмент.**

**УВЕДОМЛЕНИЕ**

- Никогда не отсоединяйте кабель USB во время передачи данных. Это приведет не только к сбою передачи, но и к нестабильной работе носителя памяти: во время включения/выключения питания его содержимое может быть полностью удалено.

**9. После завершения передачи данных закройте окно, чтобы выйти из Musicsoft Downloader.**

**10. На инструменте используйте данные для воспроизведения музыки.**

Если был передан файл резервной копии (\*\*\*\*. BUP), убедитесь, что настройки панели были изменены должным образом.

Если была передана композиция (\*\*\*. MID), выберите соответствующий номер и начните воспроизведение. Подробнее см. в руководстве пользователя инструмента или в разделе [«Воспроизведение файлов MIDI, включая композиции, переданные с компьютера»](#).

Если был передан стиль (\*\*\*. STY), убедитесь, что передача файла прошла успешно, следуя инструкциям в руководстве пользователя инструмента.

**ПРИМЕЧАНИЕ**

- Обратите внимание, что во время работы приложения Musicsoft Downloader

работа с инструментом невозможна.

## Передача данных композиции/стиля с инструмента на компьютер

---

### ПРИМЕЧАНИЕ

- В зависимости от инструмента и используемой операционной системы, меню и окна на экране могут отличаться от показанных в приведенных ниже инструкциях.

**1. Подключите компьютер к инструменту с помощью кабеля USB.**

**2. На рабочем столе компьютера дважды щелкните значок ярлыка Musicsoft Downloader.**

Если не удастся найти значок ярлыка, выберите [Пуск] → [Все программы] → [YAMAHA] → [Musicsoft Downloader] → [Musicsoft Downloader].

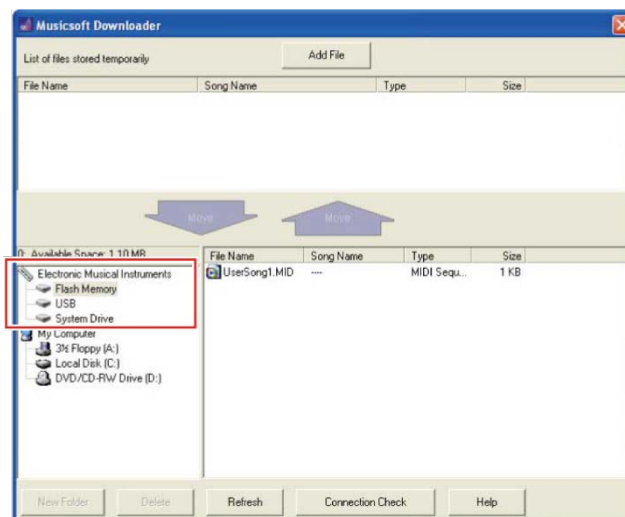
Запускается Musicsoft Downloader, и появляется главное окно.

**3. Нажмите [Connection Check] (Проверка соединения) в нижней части окна.**

Это действие проверяет правильность установки связи между компьютером и прибором. Если появляется сообщение об ошибке, следуйте инструкциям на экране, чтобы проверить состояние соединения с драйвером Yamaha USB-MIDI.

**4. В левом нижнем поле главного окна щелкните Electronic Musical Instruments (Электронные музыкальные инструменты), а затем выберите нужное устройство-источник.**

- Если нужно перенести данные композиции (\*\*\*. MID) или стиля (\*\*\*. STY) во внутренней памяти инструмента, выберите Flash Memory (Флэш-память).
- Если нужно перенести данные композиции (\*\*\*. MID) или стиля (\*\*\*. STY) на внешнем флэш-накопителе, подключенном к разъему USB TO DEVICE инструмента, выберите «USB».
- Если нужно передать данные файлов резервной копии (\*\*\*\*. BUP), выберите System Drive (Системный диск).



- 5. В правом нижнем углу окна выберите нужный файл, а затем нажмите вверх кнопку перемещения вверх [Move].**

Появится запрос на подтверждение. Чтобы отменить действие, на этом шаге нажмите [CANCEL] (ОТМЕНА).

- 6. Нажмите [OK], чтобы начать передачу данных с инструмента во временную область хранения на компьютере.**

- 7. Через некоторое время убедитесь, что переданные данные отображаются в верхней половине окна.**

- 8. В левом нижнем поле выберите нужную папку назначения, затем нажмите кнопку перемещения вверх [Move ↑].**

Появится запрос на подтверждение. Чтобы отменить действие, на этом шаге нажмите [CANCEL] (ОТМЕНА).

- 9. Нажмите [OK], чтобы начать передачу данных из временной области хранения компьютера на инструмент.**

#### **УВЕДОМЛЕНИЕ**

- Никогда не отсоединяйте кабель USB во время передачи данных. Это приведет не только к сбою передачи, но и к нестабильной работе носителя памяти: во время включения/выключения питания его содержимое может быть полностью удалено.

- 10. После завершения передачи данных убедитесь, что файл находится в указанной папке на компьютере.**

- 11. Выйдите из Musicsoft Downloader.**

# Передача файлов с помощью компьютера с использованием Проводника Windows, Finder и т. д.

---

## ПРИМЕЧАНИЕ

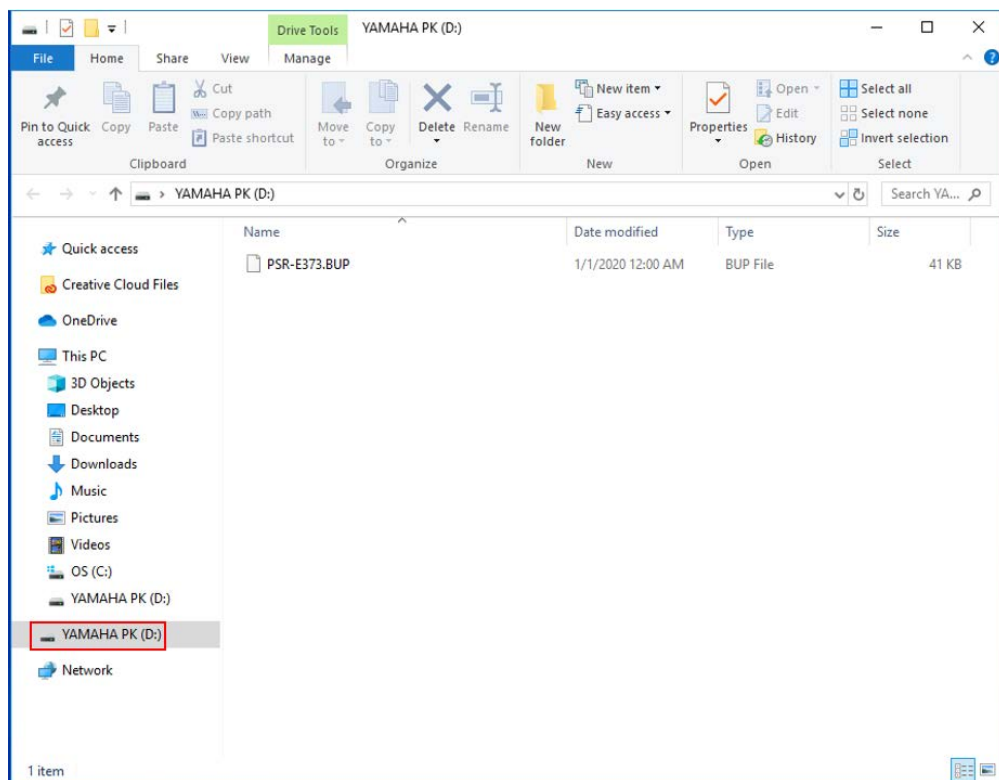
- В зависимости от инструмента и используемой операционной системы, меню и окна на экране могут отличаться от показанных в приведенных ниже инструкциях.
- Некоторые инструменты позволяют передавать и сохранять файлы на компьютер, например композиции пользователя, записанные на инструменте. Для инструментов с файлами, которые можно передавать/сохранять, способ передачи файлов — с помощью Music Software Downloader, Проводника Windows, приложения Finder и т. д. на компьютере — зависит от конкретного инструмента. Информацию о типах файлов (данных), которые можно передавать, и способах передачи файлов для каждого инструмента см. в разделе «[Целевые модели и функции](#)» или в руководстве пользователя этого инструмента.

В качестве примера в этом руководстве используется Windows 10.

- 1. Подключите компьютер к инструменту с помощью кабеля USB.**
- 2. Установите для функции инструмента «Режим хранения» значение «ВКЛ» в соответствии с руководством пользователя инструмента.**

## ПРИМЕЧАНИЕ

- Пока для параметра Storage Mode (Режим хранения) установлено значение «ВКЛ», инструмент блокируется или не может быть использован. При передаче файла между инструментом и компьютером для параметра Storage Mode (Режим хранения) обычно требуется установить значение «ВЫКЛ».
- 3. На компьютере запустите приложение, которое позволяет копировать файлы, например Проводник Windows.**
  - 4. Убедитесь, что инструмент распознается как внешнее запоминающее устройство в Проводнике Windows или аналогичной программе.**
    - Имя устройства зависит от инструмента.



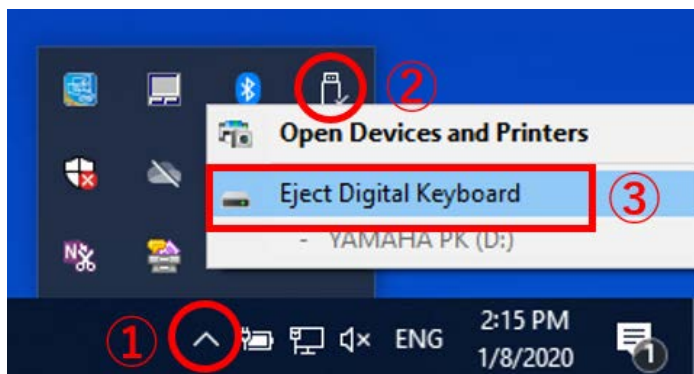
## 5. Скопируйте файлы между компьютером и инструментом (внешнее устройство хранения данных).

### УВЕДОМЛЕНИЕ

- При копировании файлов с компьютера на инструмент (внешнее устройство хранения данных) убедитесь, что на инструменте (внешнее устройство хранения данных) достаточно свободного места.
- Не изменяйте имя файла (не переименовывайте) резервной копии (с расширением .BUP) на компьютере. Резервные данные не будут импортированы в инструмент.
- Для пользовательских композиций и пользовательских стилей, созданных на инструменте, никогда не изменяйте на компьютере имя файла. В противном случае распознавание инструментом данных пользовательских композиций и пользовательских стилей будет невозможно.
- Не создавайте папки на инструменте (внешнее устройство хранения данных). Инструмент может неправильно распознавать скопированный файл.
- Не форматируйте инструмент (внешнее устройство хранения данных). Инструмент может начать работать неправильно.
- Не отсоединяйте USB-кабель во время передачи данных. Кроме того, не выключайте питание инструмента. Это приведет не только к сбою сохранения передаваемых данных, но и к нестабильной работе инструмента и компьютера: во время включения/выключения питания все содержимое памяти может быть полностью утеряно.
- Чтобы извлечь инструмент (внешнее устройство хранения данных), выполните процедуры, описанные в этом буклете. Невыполнение этого требования может привести к повреждению файла.

**6. После завершения копирования удалите инструмент (внешнее устройство хранения данных) из компьютера.**

- Имя устройства зависит от инструмента.



**7. Отсоедините кабель USB, с помощью которого инструмент был подключен к компьютеру.**

**8. Установите для функции инструмента «Режим хранения» значение «ВЫКЛ» в соответствии с руководством пользователя инструмента.**

**9. Если файл был передан на инструмент, убедитесь, что файл был передан правильно.**

- Если был передан файл резервной копии (\*\*\*\*. BUP), убедитесь, что настройки панели были изменены должным образом.
- Если была передана композиция (\*\*\*. MID), выберите соответствующий номер и начните воспроизведение. Подробнее см. в руководстве пользователя инструмента или в разделе [«Воспроизведение файлов MIDI, включая композиции, переданные с компьютера»](#).
- Если был передан стиль (\*\*\*. STY), убедитесь, что передача файла прошла успешно, следуя инструкциям в руководстве пользователя инструмента.

# Воспроизведение файлов MIDI, включая композиции, переданные с компьютера

Информацию о том, как воспроизводить переданные с компьютера файлы на инструментах, отличных от перечисленных далее моделей, см. в руководстве пользователя соответствующего инструмента. (Эта функция может быть недоступна на некоторых моделях.)

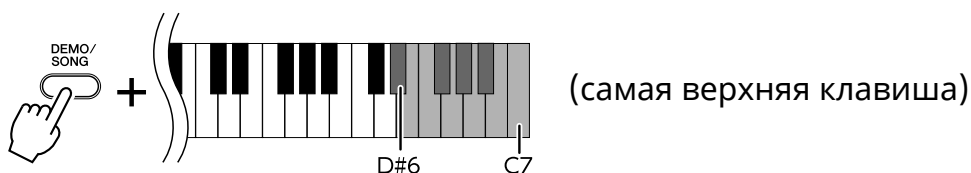
## YDP-C71/YDP-S52/YDP-S51/YDP-S34/YDP-163/YDP-162/YDP-143/YDP-142/CLP-725/CLP-625/CLP-525/YDP-164/YDP-144/YDP-S54

На этот инструмент можно перенести с компьютера до 10 файлов композиций для воспроизведения. Переданные композиции назначаются клавишам D#6–C7, что позволяет их выбирать и воспроизводить.

### ПРИМЕЧАНИЕ

- Формы кнопок на используемом инструменте могут выглядеть иначе.
- Функции, назначенные клавишам см. в кратком руководстве по эксплуатации, прилагаемом к инструменту.

- 1. Чтобы выбрать композицию для воспроизведения, нажмите одну из клавиш D#6–C7, удерживая нажатой клавишу [DEMO/SONG].**



#### • YDP-C71

Воспроизведение продолжается в следующей последовательности: все другие композиции, загруженные с компьютера, затем демонстрационные композиции и встроенные композиции.

#### • YDP-S52/YDP-S51/YDP-S34/YDP-163/YDP-162/YDP-143/YDP-142/CLP-725/CLP-625/CLP-525/YDP-164/YDP-144/YDP-S54

Воспроизведение продолжается в следующей последовательности: все остальные композиции, переданные с компьютера.

#### Смена композиции во время воспроизведения:

Нажмите [+ R] или [- L], чтобы перейти к следующей или предыдущей композиции.

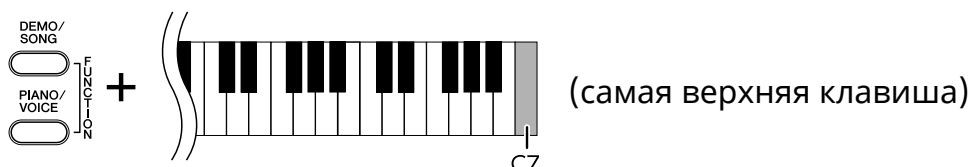
- 2. Чтобы остановить воспроизведение, нажмите клавишу [DEMO/SONG] или [PLAY].**

## ■ Изменение каналов воспроизведения

Попробуйте выполнить это действие, когда при воспроизведении композиции возникает неожиданный или неестественный звук.

### Настройка каналов воспроизведения «1+2»

Удерживая одновременно нажатыми клавиши [DEMO/SONG] и [PIANO/VOICE], нажмите клавишу C7.



При этом действии будут воспроизводиться данные композиции только для каналов 1 и 2. Когда тембры, несовместимые с этим инструментом, назначаются каналам 3–16, а партии фортепиано назначаются каналам 1 и 2, это действие приводит к правильному или ожидаемому звучанию.

### Настройка каналов воспроизведения «Все»

Удерживая одновременно нажатыми клавиши [DEMO/SONG] и [PIANO/VOICE], нажмите клавишу B6.



При этом действии данные композиции будут воспроизводиться для всех каналов.



# Целевые модели и функции

Если названия модели вашего инструмента нет в приведенном выше списке, сведения о его функциях см. в руководстве пользователя инструмента.

*1	Способ передачи файла*2	----- Совместимые форматы данных для передачи-----					USB-аудио
		Пользовательская композиция	Пользовательский стиль	Файл резервной копии	Внешняя композиция *3	Внешний стиль	
CLP-525	MSD	✓	–	–	✓	–	–
CLP-585/575/ 545/535/ 565GP	MSD	✓	–	–	✓	–	–
CLP-625	MSD	✓	–	–	✓	–	–
CLP-685/675/ 645/635/ 665GP	MSD	✓	–	–	✓	–	✓ *4
CLP-695GP	MSD	✓	–	–	✓	–	✓
CLP-725	MSD	✓	–	–	✓	–	✓
CLP-785/775/ 745/735/ 795GP/765GP	MSD	✓	–	–	✓	–	✓
CSP-170/150	–	–	–	–	–	–	✓
CSP-295/275/ 255/295GP	–	–	–	–	–	–	✓
CVP-609/605/ 601	MSD	✓	✓	«Название модели».BUP	✓	✓	–
CVP-709/705/ 701	MSD	✓	✓	«Название модели».BUP	✓	✓	–

----- Совместимые форматы данных для передачи-----							
*1	Способ передачи файла*2	Пользовательская композиция	Пользовательский стиль	Файл резервной копии	Внешняя композиция *3	Внешний стиль	USB-аудио
<b>CVP-809/805</b>	MSD	✓	✓	«Название модели».BUP	✓	✓	✓
<b>CVP-909/905</b>	–	–	–	–	–	–	✓
<b>EZ-300</b>	Проводник	–	–	EZ-300.BUP	✓	✓	✓
<b>F02</b>	MSD	✓	–	–	–	–	–
<b>KB-209/208</b>	MSD	–	–	KB-208.BUP	✓	✓	✓
<b>KB-309/308</b>	MSD	–	–	KB-308.BUP	✓	✓	✓
<b>KBP-1100/2100</b>	MSD	✓	–	«Название модели».BUP	✓	✓	–
<b>N1X</b>	MSD	✓	–	–	✓	–	✓
<b>N3X</b>	MSD	✓	–	–	✓	–	–
<b>NP-32/12</b>	–	–	–	–	–	–	–
<b>NP-35/15</b>	–	–	–	–	–	–	✓
<b>NU1</b>	MSD	✓	–	–	✓	–	–
<b>NU1X</b>	MSD	✓	–	–	✓	–	✓ *4

*1	Способ передачи файла*2	----- Совместимые форматы данных для передачи-----					USB-аудио
		Пользовательская композиция	Пользовательский стиль	Файл резервной копии	Внешняя композиция *3	Внешний стиль	
NU1XA	-	-	-	-	-	-	✓
P-115/105	MSD	✓	-	-	✓	-	-
P-125/121	MSD	✓	-	-	✓	-	✓
P-125a	MSD	✓	-	-	✓	-	-
P-145/143/ 145BT/143BT	-	-	-	-	-	-	✓
P-225/223	-	-	-	-	-	-	✓
P-255	MSD	✓	-	-	✓	-	-
P-45	-	-	-	-	-	-	-
P-515	MSD	✓	-	-	✓	-	✓
P-S500	-	-	-	-	-	-	✓
PSR-E243/YPT-240	-	-	-	-	-	-	-
PSR-E343/YPT-340	MSD	-	-	PSR-E343.BUP	✓	✓	-
PSR-E353	MSD	-	-	PSR-E353.BUP	✓	✓	-

*1	Способ передачи файла*2	----- Совместимые форматы данных для передачи-----					
		Пользовательская композиция	Пользовательский стиль	Файл резервной копии	Внешняя композиция *3	Внешний стиль	USB-аудио
<b>PSR-E363/YPT-360</b>	MSD	–	–	PSR-E363.BUP	✓	✓	✓
<b>PSR-E373/YPT-370</b>	Проводник	–	–	PSR-E373.BUP	✓	✓	✓
<b>PSR-E433</b>	MSD	–	–	PSR-E433.BUP	✓	✓	–
<b>PSR-E443</b>	MSD	–	–	PSR-E443.BUP	✓	✓	–
<b>PSR-E453</b>	MSD	–	–	PSR-E453.BUP	✓	✓	✓
<b>PSR-E463</b>	MSD	–	–	PSR-E463.BUP	✓	✓	✓
<b>PSR-E473</b>	Проводник	–	–	PSR-E473.BUP	✓	✓	✓
<b>PSR-EW300</b>	MSD	–	–	PSREW300.BUP	✓	✓	✓
<b>PSR-EW310</b>	Проводник	–	–	PSREW310.BUP	✓	✓	✓
<b>PSR-EW400</b>	MSD	–	–	PSREW400.BUP	✓	✓	✓
<b>PSR-EW410</b>	MSD	–	–	PSREW410.BUP	✓	✓	✓
<b>PSR-EW425</b>	Проводник	–	–	PSREW425.BUP	✓	✓	✓
<b>PSR-I300</b>	Проводник	–	–	✓	✓	✓	✓

*1	Способ передачи файла*2	----- Совместимые форматы данных для передачи-----					
		Пользовательская композиция	Пользовательский стиль	Файл резервной копии	Внешняя композиция *3	Внешний стиль	USB-аудио
<b>PSR-I400</b>	MSD	–	–	PSR-I400.BUP	✓	✓	–
<b>PSR-I455</b>	MSD	–	–	PSR-I455.BUP	✓	✓	–
<b>PSR-I500</b>	MSD	–	–	PSR-I500.BUP	✓	✓	✓
<b>PSR-S670</b>	MSD	✓	✓	PSR-S670.BUP	✓	✓	–
<b>PSR-S750</b>	MSD	✓	✓	PSR-S750.BUP	✓	✓	–
<b>PSR-S950</b>	MSD	✓	✓	PSR-S950.BUP	✓	✓	–
<b>PSR-S970/S770</b>	MSD	✓	✓	«Название модели».BUP	✓	✓	–
<b>PSR-S975/S775</b>	MSD	✓	✓	«Название модели».BUP	✓	✓	–
<b>YDP-162/142</b>	MSD	✓	–	–	✓	–	–
<b>YDP-163/143</b>	MSD	✓	–	–	✓	–	–
<b>YDP-164/144</b>	MSD	✓	–	–	✓	–	✓
<b>YDP-165/145</b>	–	–	–	–	–	–	✓
<b>YDP-C71</b>	MSD	✓	–	YDP-C71.BUP	✓	–	–

*1	Способ передачи файла*2	----- Совместимые форматы данных для передачи-----					
		Пользовательская композиция	Пользовательский стиль	Файл резервной копии	Внешняя композиция *3	Внешний стиль	USB-аудио
YDP-S34	MSD	✓	–	–	✓	–	✓
YDP-S35	–	–	–	–	–	–	✓
YDP-S52/S51	MSD	✓	–	–	✓	–	–
YDP-S54	MSD	✓	–	–	✓	–	✓
YDP-S55	–	–	–	–	–	–	✓

\*1 Также перечислены модели, не продаваемые в некоторых регионах.

\*2 «Проводник» означает модели, которые могут передавать файлы с помощью Проводника Windows, Finder и т. д. подключенного компьютера, а «MSD» — модели, для которых такая передача невозможна. В случае моделей с «MSD» используйте [Musicsoft Downloader](#) для переноса файлов.

\*3 Форматы SMF 0 и 1

\*4 Доступно во встроенном ПО инструмента, версия 2.00 или более поздняя.

#### ■ Описание руководства

- Иллюстрации в настоящем руководстве представлены исключительно в качестве примера, фактический внешний вид инструмента может отличаться.
- Windows является товарным знаком корпорации Microsoft(R), зарегистрированным в США и других странах.
- Mac и macOS являются товарными знаками корпорации Apple Inc., зарегистрированными в США и других странах.
- Названия компаний и изделий в данном руководстве являются товарными знаками соответствующих компаний.