

Bilgisayarlı İşlemler

İçindekiler

Bağlı Bir Bilgisayarla Neler Yapabilirsiniz?.....	2
Bilgisayara Bağlanma: Hangi Terminali Kullanmalıyım?	5
Bilgisayarı Enstrümana Bağlama	6
Enstrümanı Kullanarak Bilgisayarda Şarkı (MIDI, Ses) Çalma	8
Klavye Performansınızı MIDI Verisi Olarak Bilgisayara Kaydetme.....	9
Klavye Performansınızı Ses Verisi Olarak Bilgisayara Kaydetme	10
Song (Şarkı), Style (Tarz) ve Backup (Yedekleme) Dosyalarını	
Kapsayan veri dosyalarını aktarma.....	11
Musicsoft Downloader kullanarak dosya aktarma	13
Musicsoft Downloader kurulumu	13
MIDI dosyalarını Bilgisayardan Enstrümana Aktarma	14
Şarkı/Tarz verilerini Enstrümandan Bilgisayara Aktarma	17
Dosya Gezgini, Finder vb. gibi uygulamalar kullanarak Bilgisayar	
ile dosya aktarma.....	19
Bilgisayardan Aktarılan Şarkılar da Dahil Olmak Üzere	
MIDI Dosyalarını Çalma	22
Hedef Modeller ve İşlevler	24

NOT

- Bu kılavuz, Ocak 2012 veya daha sonra piyasaya çıkan modeller için geçerlidir.

Bağlı Bir Bilgisayarla Neler Yapabilirsiniz?

Dijital müzik aletlerinin çoğu MIDI (Musical Instrument Digital Interface (Müzik Cihazı Dijital Arayüzü)) ile uyumludur. Bu teknoloji sayesinde enstrüman, klavye performans bilgileri ve Şarkı çalma verileri de dahil olmak üzere MIDI verilerini aktararak/alarak bağlı bir bilgisayarla iletişim kurabilir.

Uyumlu veriler belirli bir enstrümana bağlı olarak farklılık göstermekle birlikte, bazı modeller ses verilerini de aktarabilir. "[Hedef Modeller ve İşlevler](#)" bölümündeki "Aktarılabilen uyumlu veri biçimleri" sütununa veya enstrümanınızla birlikte verilen Kullanıcı El Kitabına bakın.

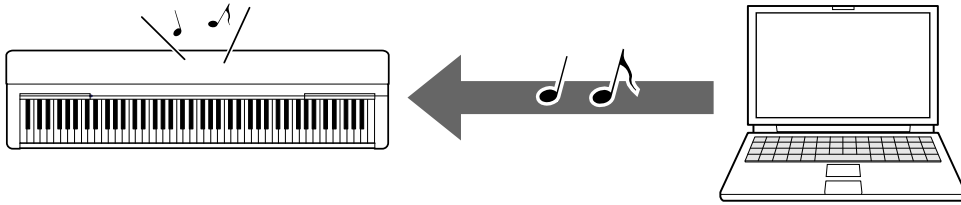
NOT

- MIDI hakkında daha ayrıntılı bilgi edinmek için aşağıdaki web sitesinin "MIDI Basics" (MIDI Temel Bilgileri) bölümünü inceleyin: <https://download.yamaha.com/> Ülkenizi seçin ve "Support" (Destek) sayfasından "Manual Library" (Kılavuz Kitaplığı) ögesine tıklayın, istediğiniz Language (Dil) seçimini yaptıktan sonra arama kutusuna "MIDI Basics" ifadesini girin.

[Enstrümanı Kullanarak Bilgisayarda Şarkı \(MIDI dosyaları, Ses dosyaları\) Çalma](#)

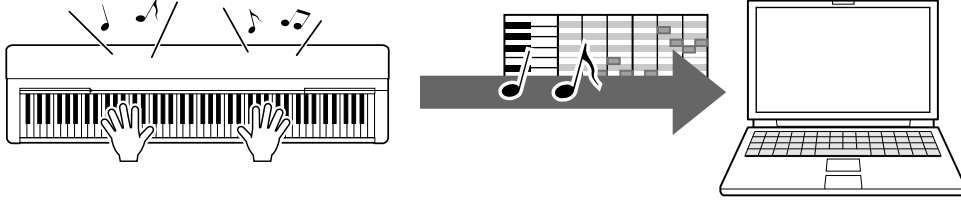
MIDI dosyalarını kayıttan çalma: MIDI dosyası oynatma uygulamaları aracılığıyla enstrümanın Ses öğelerini kullanarak MIDI Şarkı dosyalarını bilgisayarda çalabilirsiniz.

Ses dosyalarını çalma: Ses çalma uygulamalarını kullanarak bu enstrümanın entegre hoparlörleri aracılığıyla sesli şarkı dosyalarını çalabilirsiniz.



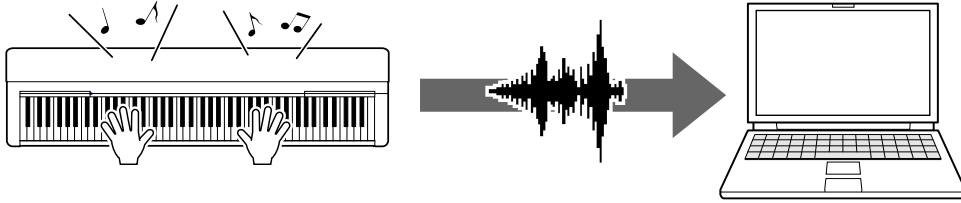
Klavye Performansınızı MIDI Verisi Olarak Bilgisayara Kaydetme

Klavye performansınız, bilgisayardaki müzik yazılımlarına MIDI ögesi olarak kaydedilebilir. Kaydedilen veriler, uygulamaya bağlı olarak farklı şekillerde düzenlenebilir ve hatta notasyona dönüştürülebilir.



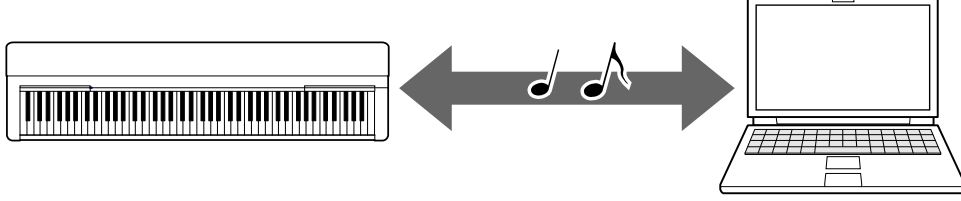
Klavye Performansınızı Ses Verisi Olarak Bilgisayara Kaydetme

Klavye performansınız, DAW (Digital Audio Workstation (Dijital Ses İş İstasyonu)) uygulaması veya donanımı olan bir bilgisayarda ses verisi olarak kaydedilebilir. Kaydedilen veriler, belirli uygulamaya bağlı olarak farklı şekillerde düzenlenebilir.



Song (Şarkı), Style (Tarz) ve Backup (Yedekleme) Dosyalarını Kapsayan veri dosyalarını aktarma

Enstrümana bağlı olarak, kaydettiğiniz kullanıcı Şarkısı verileri bir bilgisayara aktarılabilir ve bir dosya olarak kaydedilebilir. Ayrıca internetten alınan Şarkı verileri (MIDI dosyaları) daha sonra dinlemek veya klavye alıştırması için enstrümana aktarabilir ve enstrümanda saklanabilir. Aktarılabilen dosya türleri (veri) ve her enstrüman için dosya aktarım yöntemi hakkında bilgi için "[Hedef Modeller ve İşlevler](#)" bölümüne ya da enstrümanınızın Kullanıcı El Kitabına bakın.



Bilgisayara Bağlanma: Hangi Terminali Kullanmalıyım?

Elektronik müzik enstrümanlarında birkaç harici bağlantı terminali bulunur; bunlar arasında bilgisayar bağlantısı için en uygun ve kolay kullanıma sahip olanı USB TO HOST terminalidir.

USB TO HOST terminali (B Tipi):



Bilgisayarınızın ve enstrümanınızın terminal şekline uyan bir fişe sahip USB kablosu kullanın. Ayrıntılar için "Bilgisayarı Enstrümana Bağlama" kısmındaki "[Sistem gereksinimleri ve kurulum](#)" bölümüne bakın.

İşlenebilir veriler, kullandığınız enstrümana bağlı olarak değişir. "[Hedef Modeller ve İşlevler](#)" bölümündeki "Aktarılabilen uyumlu veri biçimleri" sütununa veya enstrümanınızın Kullanıcı El Kitabına bakın.

USB TO HOST terminali kullanılırken alınması gereken önlemler

Bilgisayarı USB TO HOST terminaline bağlarken, bilgisayarın kilitlenmesini ve verilerin bozulmasını ya da silinmesini önlemek için aşağıdaki noktalara dikkat edin.

BİLDİRİM

- Boyu 3 metreden kısa olan bir USB kablosu kullanın. USB 3.0 kablosu kullanılamaz.
- Enstrümanın gücünü açmadan/kapatmadan ya da USB kablosunu [USB TO HOST] terminaline takmadan/terminalden çıkarmadan önce aşağıdakileri uygulayın.
 - Bilgisayarda açık olan uygulama yazılımlarının tümünden çıkın.
 - Enstrümandan veri iletilmediğinden emin olun. (Klavyeden nota çalındığında veya kayıttan Şarkı çalındığında bile veri iletimi söz konusudur.)
- Bilgisayar enstrümana bağlı durumdayken, aşağıdaki işlemler arasında altı saniye veya daha fazla beklemeniz gerekir: (1) enstrümanı kapattıktan sonra tekrar açmadan önce veya (2) USB kablosunu taktıktan veya çıkardıktan sonra yeniden çıkarmadan veya takmadan önce.

Bilgisayar veya enstrüman kilitlenirse, uygulama yazılımını veya bilgisayar işletim sistemini yeniden başlatın veya enstrümanı kapatıp tekrar açın.

Bilgisayarı Enstrümana Bağlama

■ Sistem gereksinimleri ve kurulum

Aşağıdaki öğeleri hazırlayın.

- Windows veya macOS ile çalışan bir bilgisayar.
- Aşağıdaki şartları karşılayan bir USB kablosu:
 - 3 metreden kısa
 - USB standartları ile uyumlu iletişim (yalnızca şarj özellikli değil)
 - Bilgisayarınızın ve enstrümanınızın terminal şekline uyan fişleri bulunan
 - A Tipi USB terminali olan bir bilgisayar için: AB tipi kablo
 - C tipi USB terminali olan bir bilgisayar için: BC tipi kablo

MIDI Aktarımı için

Her iki işletim sistemindeki standart sürücüler kullanılabilir; başka bir sürücü yüklenmesine gerek yoktur.

Ses Aktarımı için

Windows için:

Aşağıdaki URL'de bulunan Yamaha Steinberg USB Driver öğesini indirin ve kurun:

<https://download.yamaha.com/>

- * Ülkenizi seçin ve "Support" (Destek) sayfasından "Firmware/Software Updates" (Üretici Yazılımı/Yazılım Güncellemeleri) öğesine tıklayın, istediğiniz Product Category (Ürün Kategorisi) seçimini yaptıktan sonra arama kutusuna "Yamaha Steinberg USB Driver" ifadesini girin. Arama sonuçlarından uygun sürücüye tıklayın.

Sistem gereksinimleri hakkında bilgi edinmek için sürücü indirme sayfasını inceleyin.

Sürücüyü bilgisayara yüklemek için paket dosyasında bulunan Kurulum Kılavuzu içindeki talimatları uygulayın.

Mac için:

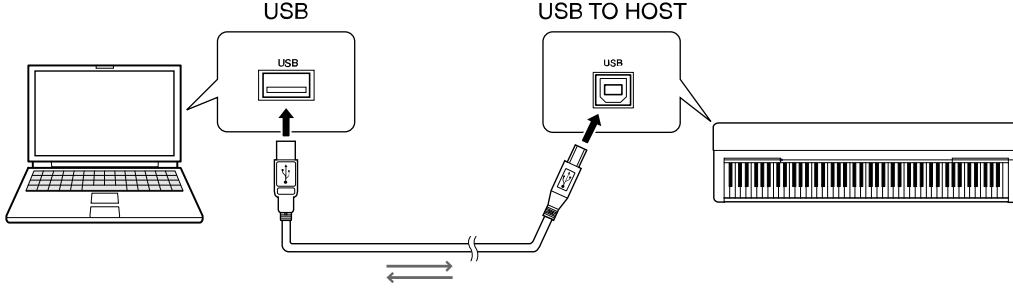
macOS standart sürücüsü kullanılabilir; başka bir sürücü yüklenmesine gerek yoktur.

NOT

- Ses çalma işlevleri modellerin hepsinde bulunmayabilir; "[Hedef Modeller ve İşlevler](#)" içindeki "USB Ses" sütununa veya belirli bilgiler için enstrümanınızın Kullanıcı El Kitabına bakın.

■ Bağlantı

1. Enstrümanı kapatın.
2. Bilgisayarı açın, çalışmakta olan uygulama yazılımlarının hepsini kapatın.
3. USB kablosunu önce enstrümanın USB TO HOST terminaline, ardından da bilgisayarın USB terminaline bağlayın.



NOT

- Bilgisayarınızın ve enstrümanınızın terminal şekline uyan bir fişe sahip USB kablosu kullanın. Ayrıntılar için "Bilgisayarı Enstrümana Bağlama" kısmındaki "[Sistem gereksinimleri ve kurulum](#)" bölümüne bakın.

4. Enstrümanı açın.

Bilgisayar, enstrüman ile MIDI arasındaki iletişimi etkinleştirmek üzere otomatik olarak ayarlanır.

Enstrümanı Kullanarak Bilgisayarda Şarkı (MIDI, Ses) Çalma

Bu bölümde temel işlemler açıklanmaktadır.

1. Enstrümanı USB kablosuyla bir bilgisayara bağlayın.

Şu bölümü inceleyin: "[Bilgisayarı Enstrümana Bağlama.](#)"

2. Bilgisayardaki dosya oynatma yazılımını/uygulamasını başlatın.

Ayrıntılı talimatlar için söz konusu oynatma yazılımınızın kılavuzunu inceleyin.

3. Örnek oynatma dosyasını bilgisayarınızda hazır tutun.

- MIDI dosyaları
- Ses dosyaları

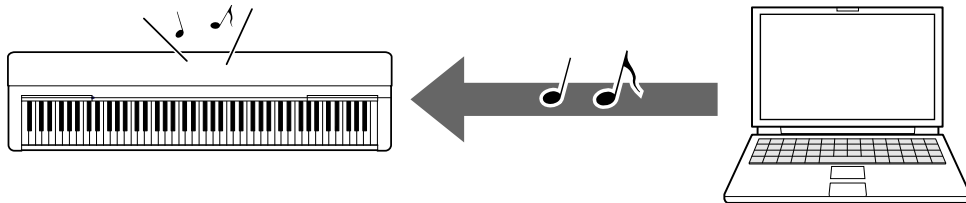
4. Oynatma yazılımı içinden çıktı hedefi olarak bağlı durumdaki enstrümanı seçin.

5. Örnek dosyayı oynatma yazılımını kullanarak çalmaya başlayın.

Bilgisayardan çalınan şarkı, enstrümanınızın hoparlörlerinden dışarı verilir.

NOT

- MIDI verileri içinde enstrüman tarafından desteklenmeyen işlevlerle ilgili bilgiler varsa, söz konusu veriler enstrümanda doğru biçimde çalınmaz.
- Ses çalma işlevleri modellerin hepsinde bulunmayabilir; "[Hedef Modeller ve İşlevler](#)" içindeki "USB Ses" sütununa veya belirli bilgiler için enstrümanınızla birlikte verilen Kullanıcı El Kitabına bakın.



Klavye Performansınızı MIDI Verisi Olarak Bilgisayara Kaydetme

Bilgisayarda Music Production yazılımını kullanarak klavye performansınızı MIDI verisi olarak kaydedebilirsiniz. Ayrıntılı talimatlar için söz konusu uygulamanın kılavuzunu inceleyin. Bu bölümde, kaydetme işlevi için enstrümanda yapmanız gereken temel ayarlar açıklanmaktadır. Aşağıdaki işlevlerden bazılarının enstrümanda bulunmayabileceğini unutmayın.

• Yerel Kontrol ayarları

Klavye performansınızı bağlı durumdaki bilgisayara kaydederken, çaldığınız MIDI verileri önce bilgisayara aktarılır ve daha sonra enstrümana geri döndürülür. Enstrümanın ton üretici klavye performans verilerini doğrudan hem klavyeden hem de bilgisayardan alır, bu durum bir "çift" sese neden olur. Bu durumu yaşamamak amacıyla enstrümanın ton üreticini klavyeden ayırmak için Yerel Kontrol ögesini "Off" (Kapalı) olarak ayarlayın.

NOT

- Bir yazılım sintisayzırını ton üretici olarak kullandığınızda, enstrümandan alınan MIDI verilerinin enstrümana geri döndürülmemesi için bilgisayar uygulamasında gerekli ayarları yaptığınızdan ve Yerel Kontrol ögesini "Off" (Kapalı) değerine getirdiğinizden emin olun.

• Harici Saat

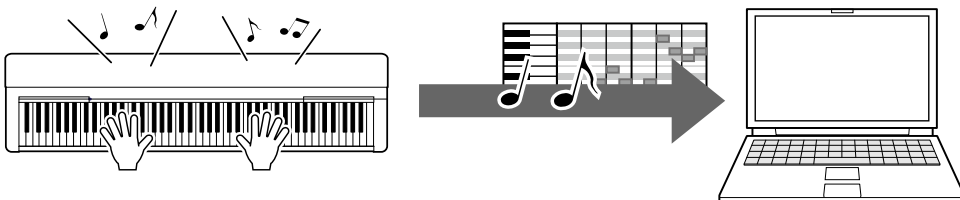
Tarz/Arpej verileri çalınırken, enstrümanın saatinin mi yoksa bilgisayarın saatinin mi kullanılacağını belirlemeniz gerekir. Bilgisayarın saatini kullanmanız durumunda, Tarz/Arpej çalınırken harici saat izlenecek biçimde enstrüman ayarlarını yapın.

• MIDI Aktarım ayarları

Tarz/Arpej çalınışıyla birlikte klavye performansının da bilgisayara aktarılması için gereken ayarları yapın. Bazı enstrümanlarda çalma verilerinin aktarılamayacağını unutmayın.

• Panel Ayarlarını Aktarma (İlk Gönderim)

Bu işlemi kayıttan önce gerçekleştirerek, panel ayarlarının Şarkı verilerinin başına kaydedilmesini sağlayabilirsiniz. Bu, kaydedilen Şarkı çalınırken uygun ve beklenen seslerin üretilmesine olanak tanır.



Klavye Performansınızı Ses Verisi Olarak Bilgisayara Kaydetme

Klavye performansınızı, bir müzik üretim yazılımı aracılığıyla bilgisayarınıza ses verisi olarak kaydedebilirsiniz. Daha ayrıntılı talimatlar için enstrümanınızın Kullanıcı El Kitabına bakın.

Bilgisayarınızın işletim sistemi Windows ise, ses verilerini düzgün bir şekilde aktarmak için Yamaha Steinberg USB Driver ögesini bilgisayarınıza yüklemeniz gerekir.

[“Enstrümana Bilgisayar Bağlama”](#) bölümüne bakın.

NOT

- Modellerin bazılarının USB kabloları üzerinden ses verilerini kaydetmek için donatılmamış olabileceğini unutmayın. Daha ayrıntılı bilgi edinmek için [“Hedef Modeller ve İşlevler”](#) bölümüne ya da enstrümanınızın Kullanıcı El Kitabına bakın.
- Açılımı Digital Audio Workstation (Dijital Ses İş İstasyonu) olan DAW, ses verilerini kaydetmenize, düzenlemenize ve karıştırmanıza olanak tanıyan uygulama yazılımıdır. Bazı önemli DAW yazılımları arasında Cubase, Logic, SONAR ve Digital Performer sayılabilir.

Song (Şarkı), Style (Tarz) ve Backup (Yedekleme) Dosyalarını Kapsayan veri dosyalarını aktarma

Aşağıdaki veri türleri bilgisayar ve enstrüman arasında aktarılabilir.

■ Aktarılabilen veriler

Uzantısı “.MID” olan Şarkı dosyaları

- **Harici Şarkı**

Bu, (bilgisayar gibi) enstrümanınız dışında harici bir cihazda oluşturulan Şarkı verilerini belirtir. Aynı zamanda, internet üzerinden elde edilebilen Şarkı verilerini de ifade eder.

- **Kullanıcı Şarkısı**

Bu, enstrümanın Kayıt işlevi aracılığıyla oluşturulan Şarkı verilerini ifade eder. Kullanıcı Şarkısı verileri yedekleme amaçlı olarak bilgisayara aktarılabilir, daha sonra enstrümana geri yüklenebilir.

Uzantısı “.STY” olan Tarz dosyaları

- **Harici Tarz**

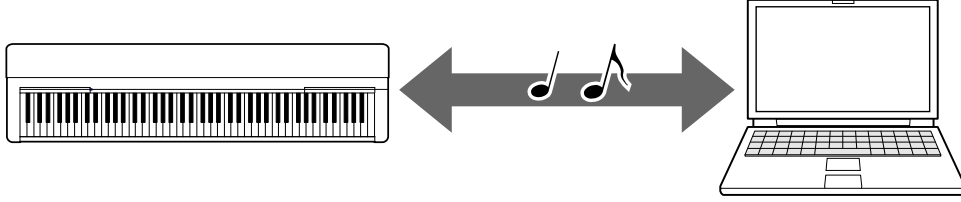
Bu, (bilgisayar gibi) enstrümanınız dışında harici bir cihazda oluşturulan Tarz verilerini belirtir. Aynı zamanda, internet üzerinden elde edilebilen Tarz verilerini de ifade eder.

- **Kullanıcı Tarzı**

Bu, enstrümanın Kayıt işlevi aracılığıyla oluşturulan Tarz verilerini ifade eder. Kullanıcı Tarzı verileri yedekleme amaçlı olarak bilgisayara aktarılabilir, daha sonra enstrümana geri yüklenebilir.

Uzantısı “.BUP” olan Yedekleme dosyaları

Panel ayarlarını ve performans verilerini içeren bu dosyalar bilgisayara aktarılabilir ve yedek olarak kaydedilebilir. Bilgisayardaki yedek dosyaları enstrümana tekrar geri yüklenebilir, bu da daha önce oluşturduğunuz panel ayarlarını ve performans verilerini geri çağırmanıza olanak tanır.



Aktarabileceğiniz dosyaların içeriği, enstrümana bağlı olarak farklılık gösterir. Dosya aktarım yöntemi aşağıdakilerden birisidir. (Bazı enstrümanlar dosyaları aktaramayabilir.)

- [Musicsoft Downloader \(ücretsiz\) kullanarak dosya aktarma](#)
- [Dosya Gezgini, Finder vb. kullanan bir bilgisayar ile dosya aktarma](#)

Aktarılabilen dosya türleri (veri) ve her enstrüman için dosya aktarım yöntemi hakkında bilgi için "[Hedef Modeller ve İşlevler](#)" bölümüne ya da enstrümanınızın Kullanıcı El Kitabına bakın.

BİLDİRİM

- Enstrümana pil takılabiliyorsa:
Dosya aktarımı sırasında güç kesintisi ve olası veri kaybını önlemek için dosya aktarımı sırasında pil yerine güç adaptörlerini kullandığınızdan emin olun.

NOT

- Çalma sırasında enstrümanın dahili belleğine bilgisayardan erişilemediğinden Musicsoft Downloader uygulamasını kullanırken Şarkı veya Tarz çalınmasını durdurduğunuzdan emin olun.

Musicsoft Downloader kullanarak dosya aktarma

NOT

- Bazı enstrümanlar, enstrümanda kaydedilen kullanıcı şarkıları gibi dosyaları bilgisayarınıza aktarmaya ve kaydetmeye izin verir. Aktarılabilen/kaydedilebilen dosyaları bulunan enstrümanlarda, dosya aktarımının Music Software Downloader veya Explorer/Finder vb. kullanılarak yapılması belirli enstrümana bağlıdır. Aktarılabilen dosya türleri (veri) ve her enstrüman için dosya aktarım yöntemi hakkında bilgi için "[Hedef modeller ve İşlevler](#)" bölümüne ya da enstrümanınızın Kullanıcı El Kitabına bakın.

Musicsoft Downloader kurulumu

Sistem Gereksinimleri

Aşağıdaki Yamaha downloads web sitesini kontrol edin.

Musicsoft Downloader uygulamasının Mac desteği yoktur.

Nasıl yüklenir?

1. Bilgisayardan aşağıdaki siteye gidin ve ardından Musicsoft Downloader uygulamasını indirin.

<https://download.yamaha.com/>

* Ülkenizi seçin ve "Support" (Destek) sayfasından "Firmware/Software Updates" (Üretici Yazılımı/Yazılım Güncellemeleri) ögesine tıklayın, istediğiniz Product Category (Ürün Kategorisi) seçimini yaptıktan sonra arama kutusuna "Musicsoft Downloader" ifadesini girin.

Arama sonuçlarından "Musicsoft Downloader" ögesini seçin. Bilgisayar sistemi gereksinimleri hakkındaki bilgiler ve program kurulumu görüntülenen ekrandan doğrulanabilir.

2. Ekrandaki talimatları izleyerek kurulumu gerçekleştirin.

Kurulum tamamlandıktan sonra, Kısayol simgesinin ekranda görüntülendiğini veya Musicsoft Downloader seçeneğinin Başlat menüsündeki Yamaha ögesinin altına eklenmiş olduğunu doğrulayın.

Bu uygulama hakkında ayrıntılı talimatlar için Help (Yardım) ögesini inceleyin.

MIDI dosyalarını Bilgisayardan Enstrümana Aktarma

NOT

- Kullanılan enstrümana ve bilgisayar işletim sistemine bağlı olarak, menü ve ekran göstergeleri aşağıdaki talimatlarda gösterilenlerden farklı olabilir.

1. Enstrümanı USB kablosuyla bir bilgisayara bağlayın.

2. Bilgisayarın masaüstünde Musicsoft Downloader uygulamasının kısayol simgesine çift tıklayın.

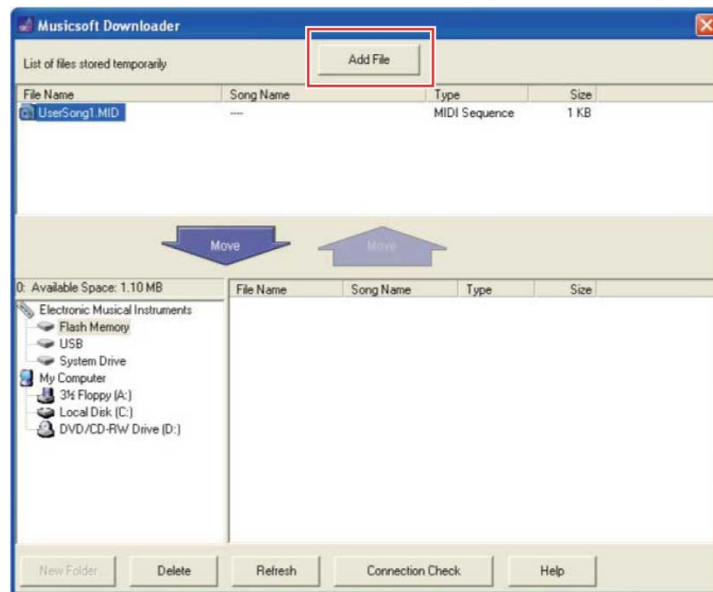
Kısayol simgesini bulamazsanız şu seçimleri yapın: [Start] (Başlat) → [All Programs] (Tüm Programlar) → [YAMAHA] → [Musicsoft Downloader] → [Musicsoft Downloader].

Musicsoft Downloader başlatılır ve ana pencere görüntülenir.

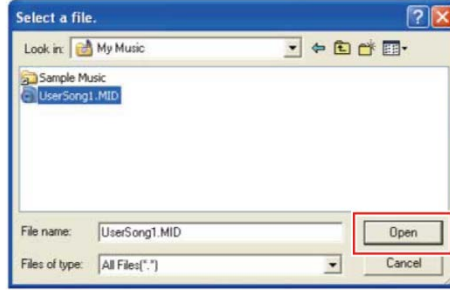
3. Pencerenin altındaki [Connection Check] (Bağlantı Denetimi) seçeneğine tıklayın.

Bu işlem, bilgisayar ile enstrüman arasındaki iletişimin doğru kurulup kurulmadığını denetler. Bir hata iletisi görüntülenirse, Yamaha USB-MIDI sürücüsüyle bağlantı durumunu kontrol etmek için ekrandaki yönergeleri uygulayın.

4. Dosya seçimi penceresini çağırmak için [Add File] (Dosya Ekle) seçeneğine tıklayın.



5. Dosya seçimi penceresinden istediğiniz dosyayı seçin ve ardından [Open] (Aç) ögesine tıklayın.



Ana pencere çerçevesinin üst yarısında seçili dosyanın kopyası gösterilir.

6. Ana pencere çerçevesinin sol alt kısmında "Electronic Musical Instruments" (Elektronik Müzik Enstrümanları) ögesine tıklayın ve istediğiniz hedef sürücüyü seçin.

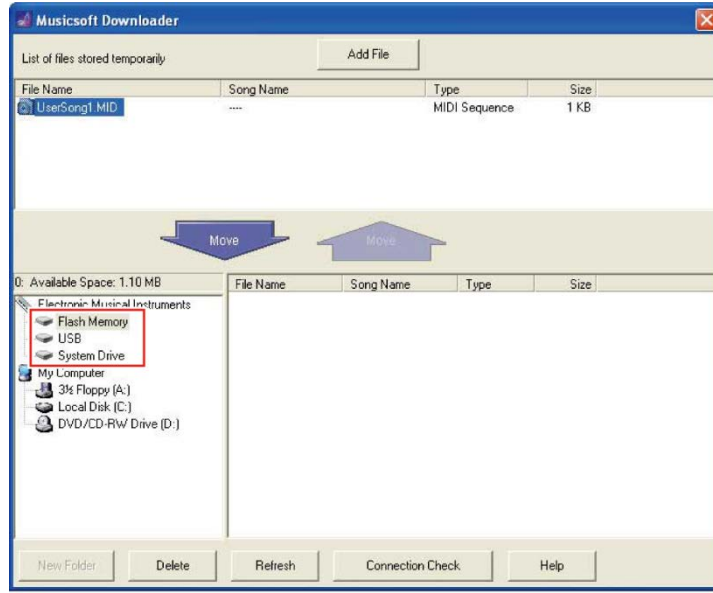
- Şarkı (***.MID) veya Tarz (***.STY) verilerini enstrümanın dahili belleğine aktarmak istediğinizde "Flash Memory" (Flash Bellek) seçeneğini belirleyin.
- Şarkı (***.MID) veya Tarz (***.STY) verilerini enstrümanın USB TO DEVICE terminaline bağlı olan USB flash sürücüye aktarmak isterseniz "USB" seçeneğini belirleyin.
- Yedekleme dosyası (****.BUP) verilerini aktarmak isterseniz, "System Drive" (Sistem Sürücüsü) seçeneğini belirleyin.

NOT

- "Flash Memory" (Flash Bellek) veya "USB" altında bir "USER FILES" (KULLANICI DOSYALARI) klasörü varsa:
Kullanıcı Şarkıları için "USER FILES" klasörünü seçin. "USER FILES" (KULLANICI DOSYALARI) klasörü dışındaki Şarkı dosyaları Harici Şarkılar olarak işlenir. Harici Şarkılar için "USER FILES" klasörü dışında bir klasör seçin veya yalnızca "Flash Memory" veya "USB" ("Flash Memory" veya "USB" ögesi ilk kez tıkladığında görüntülenen alan) ögesini belirtin. Harici Şarkılar için "USER FILES" klasörünü seçtiğiniz takdirde bunlar enstrümanda çalınmaz.

ÖNEMLİ

- Yedekleme dosyalarıyla ilgili olarak; enstrümanda oluşturulan Kullanıcı Şarkıları ve Kullanıcı Tarzları dosya adlarını bilgisayarda hiçbir şekilde değiştirmemeniz gerektiğini unutmayın. Dosya adını değiştirmek, Yedek dosyasının enstrümana aktarılmasını olanaksız kılar ve Kullanıcı Şarkısı ve Kullanıcı Tarzı verilerinin enstrüman tarafından tanınmasını önler.



7. Çerçevenin üst yarısındaki dosyayı seçin ve ardından aşağı ok [Move ↓] düğmesine tıklayın.

Bir onay mesajı görüntülenir. İşlemi iptal etmek için bu adımda [CANCEL] (İptal) seçeneğine tıklayın.

8. Bilgisayardan enstrümana veri aktarımını başlatmak için [OK] (Tamam) seçeneğine tıklayın.

BİLDİRİM

- Hiçbir zaman veri aktarımı sırasında USB kablosunun fişini çekmeyin. Yalnızca veri aktarımının kesilmesi değil, bellek ortamı çalışmasının kararsız hale gelmesi ve güç açıldığında ya da kapandığında ortam içeriğinin tamamen silinmesi söz konusu olabilir.

9. Veri aktarımı tamamlandıktan sonra Musicsoft Downloader uygulamasından çıkmak için pencereyi kapatın.

10. Müzik çalmak için enstrümandaki verileri kullanın.

Bir Yedek dosyası (*.BUP) aktardıysanız, panel ayarlarının beklendiği şekilde değiştirildiğini doğrulayın.

Bir Şarkı (*.MID) aktardıysanız, ona karşılık gelen numarayı seçin ve çalmayı başlatın. Ayrıntılar için enstrümanınızın Kullanıcı El Kitabını inceleyin veya "[Bilgisayardan Aktarılan Şarkılar da Dahil Olmak Üzere MIDI Dosyalarını Çalma](#)" bölümüne bakın.

Bir Tarz (*.STY) aktardıysanız dosya aktarımının enstrümanınızın Kullanıcı El Kitabına uygun biçimde yapılmış olduğunu doğrulayın.

NOT

- Musicsoft Downloader uygulaması çalışırken enstrümanı çalıştıramayacağınızı unutmayın.

Şarkı/Tarz verilerini Enstrümandan Bilgisayara Aktarma

NOT

- Kullanılan enstrümana ve bilgisayar işletim sistemine bağlı olarak, menü ve ekran göstergeleri aşağıdaki talimatlarda gösterilenlerden farklı olabilir.

1. Enstrümanı USB kablosuyla bir bilgisayara bağlayın.

2. Masaüstünden (bilgisayar) Musicsoft Downloader uygulamasının kısayol simgesine çift tıklayın.

Kısayol simgesini bulamazsanız şu seçimleri yapın: [Start] (Başlat) → [All Programs] (Tüm Programlar) → [YAMAHA] → [Musicsoft Downloader] → [Musicsoft Downloader].

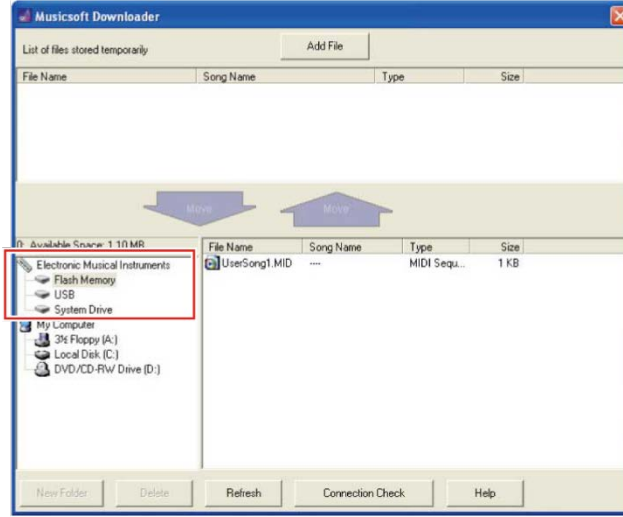
Musicsoft Downloader başlatılır ve ana pencere görüntülenir.

3. Pencerenin altındaki [Connection Check] (Bağlantı Denetimi) seçeneğine tıklayın.

Bu işlem, bilgisayar ile enstrüman arasındaki iletişimin doğru kurulup kurulmadığını denetler. Bir hata iletisi görüntülenirse, Yamaha USB-MIDI sürücüsüyle bağlantı durumunu kontrol etmek için ekrandaki yönergeleri uygulayın.

4. Ana pencere çerçevesinin sol alt kısmında "Electronic Musical Instruments" (Elektronik Müzik Enstrümanları) ögesine tıklayın ve istediğiniz kaynak sürücüyü seçin.

- Şarkı (***.MID) veya Tarz (***.STY) verilerini enstrümanın dahili belleğine aktarmak istediğinizde "Flash Memory" (Flash Bellek) seçeneğini belirleyin.
- Şarkı (***.MID) veya Tarz (***.STY) verilerini enstrümanın USB TO DEVICE terminaline bağlı olan USB flash sürücüye aktarmak isterseniz "USB" seçeneğini belirleyin.
- Yedekleme dosyası (****.BUP) verilerini aktarmak isterseniz, "System Drive" (Sistem Sürücüsü) seçeneğini belirleyin.



5. Pencere çerçevesinin sağ alt tarafından istediğiniz dosyayı seçin ve yukarı ok [Move] (Taşı) düğmesine tıklayın.

Bir onay mesajı görüntülenir. İşlemi iptal etmek için bu adımda [CANCEL] (İptal) seçeneğine tıklayın.

6. Enstrümandan bilgisayarın geçici depolama alanına veri aktarımını başlatmak için [OK] (Tamam) seçeneğine tıklayın.

7. Bir süre sonra, aktarılan verilerin pencere çerçevesinin üst yarısında görüntülenmekte olduğunu doğrulayın.

8. Çerçevenin sol alt kısmından istediğiniz hedef klasörü seçin, yukarı ok [Move ↑] (Taşı) düğmesine tıklayın.

Bir onay mesajı görüntülenir. İşlemi iptal etmek için bu adımda [CANCEL] (İptal) seçeneğine tıklayın.

9. Geçici depolama alanından bilgisayarda seçilen hedef klasörüne veri aktarımını başlatmak için [OK] (Tamam) seçeneğine tıklayın.

BİLDİRİM

- Hiçbir zaman veri aktarımı sırasında USB kablusunun fişini çekmeyin. Yalnızca veri aktarımının kesilmesi değil, bellek ortamı çalışmasının kararsız hale gelmesi ve güç açıldığında ya da kapandığında ortam içeriğinin tamamen silinmesi söz konusu olabilir.

10. Veri aktarımı tamamlandıktan sonra, dosyanın bilgisayarın belirtilen klasöründe bulunduğunu doğrulayın.

11. Musicsoft Downloader uygulamasından çıkın.

Dosya Gezgini, Finder vb. gibi uygulamalar kullanarak Bilgisayar ile dosya aktarma

NOT

- Kullanılan enstrümana ve bilgisayar işletim sistemine bağlı olarak, menü ve ekran göstergeleri aşağıdaki talimatlarda gösterilenlerden farklı olabilir.
- Bazı enstrümanlar, enstrümanda kaydedilen kullanıcı şarkıları gibi dosyaları bilgisayarınıza aktarmaya ve kaydetmeye izin verir. Aktarılabilen/kaydedilebilen dosyaları bulunan enstrümanlarda, dosya aktarımının Music Software Downloader veya Explorer/Finder vb. kullanılarak yapılması belirli enstrümana bağlıdır. Aktarılabilen dosya türleri (veri) ve her enstrüman için dosya aktarım yöntemi hakkında bilgi için "[Hedef Modeller ve İşlevler](#)" bölümüne ya da enstrümanınızın Kullanıcı El Kitabına bakın.

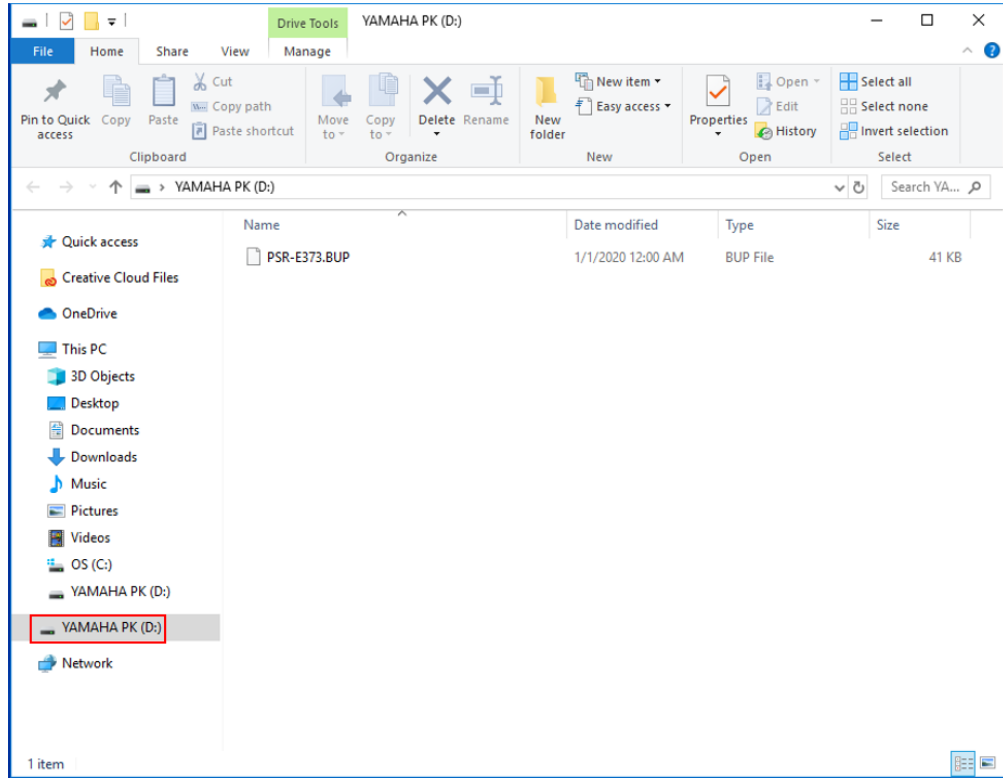
Windows 10 bu kılavuzda örnek olarak kullanılmıştır.

- 1. Enstrümanı ve bilgisayarı USB kablosuyla birbirine bağlayın.**
- 2. Enstrümanın "Storage Mode" (Depolama Modu) işlevini, enstrümanınızın Kullanıcı El Kitabına uygun biçimde "ON" (Açık) olarak ayarlayın.**

NOT

- "Storage Mode" (Depolama Modu), "ON" (Açık) olarak ayarlı durumdayken enstrüman kilitlidir ve kullanılamaz. Normal durumda, enstrüman ve bilgisayar arasında dosya aktarımı yapılmadığı zaman, "Storage Mode" (Depolama Modu) "OFF" (Kapalı) olarak ayarlanmalıdır.

- 3. Bilgisayarda, Dosya Gezgini gibi dosyaları kopyalayabilen bir uygulama başlatın.**
- 4. Dosya Gezgini veya benzer bir programı kullanarak enstrümanın harici bir depolama cihazı olarak tanındığını doğrulayın.**
 - Cihaz adı enstrümana bağlıdır.



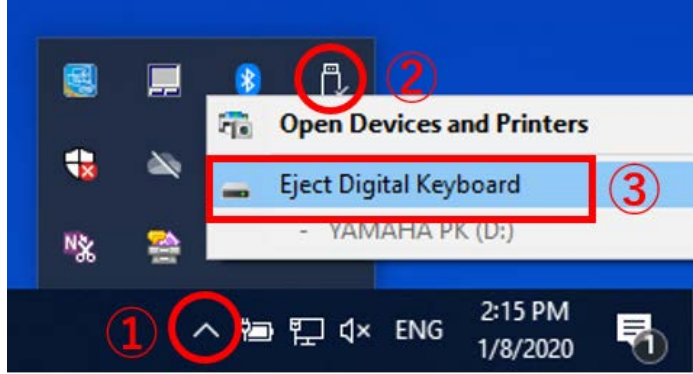
5. Bilgisayar ve enstrüman (harici depolama cihazı) arasında dosyaları kopyalayın.

BİLDİRİM

- Bilgisayardan enstrümana (harici depolama sürücüsüne) dosya kopyalarken, enstrümanda (harici depolama sürücüsünde) yeterli boş alan bulunduğundan emin olun.
- Bilgisayardaki yedek dosyasının (.BUP uzantılı) adını değiştirmeyin (yeniden adlandırmayın). Aksi halde yedekleme verileri enstrümana alınamaz.
- Enstrümanda oluşturulan Kullanıcı Şarkıları ve Kullanıcı Tarzları ile ilgili olarak, bilgisayarda dosya adını hiçbir şekilde değiştirmemeniz gerektiğini unutmayın. Dosya adı değiştirilirse, Kullanıcı Şarkısı ve Kullanıcı Tarzı verileri enstrüman tarafından tanınmaz.
- Enstrümanda (harici depolama sürücüsünde) klasör oluşturmayın. Enstrüman, kopyalanan dosyayı doğru şekilde tanımayabilir.
- Enstrümanı (harici depolama sürücüsünü) biçimlendirmeyin. Enstrüman düzgün çalışmayabilir.
- Veri iletişimi sırasında USB kablосunu çıkarmayın. Ayrıca, enstrümana giden gücü kapatmayın. Yalnızca aktarılmakta olan verilerin kaydedilmemesi değil, enstrümanın ve bilgisayarın kararsız hale gelmesi de söz konusu olur, bu da güç açıldığında veya kapatıldığında tüm bellek içeriğinin silinmesine neden olabilir.
- Enstrümanı (harici depolama sürücüsünü) çıkartmak için bu kitapçıkta açıklanan işlemleri uygulayın. Bu işlemlerin uygulanmaması dosyanın zarar görmesine neden olabilir.

6. Kopyalama tamamlandıktan sonra enstrümanı (harici depolama sürücüsünü) bilgisayardan çıkartın.

- Sürücü adı enstrümana bağlıdır.



7. Enstrümanı bilgisayara bağlayan USB kablosunu çıkartın.

8. Enstrümanın "Storage Mode" (Depolama Modu) işlevini, enstrümanınızın Kullanıcı El Kitabına uygun biçimde "OFF" (Kapalı) olarak ayarlayın.

9. Dosyayı enstrümana aktardıktan sonra aktarımın sorunsuz olduğunu doğrulayın.

- Bir Yedek dosyası (*.BUP) aktardıysanız, panel ayarlarının beklendiği şekilde değiştirildiğini doğrulayın.
- Bir Şarkı (*.MID) aktardıysanız, ona karşılık gelen numarayı seçin ve çalmayı başlatın. Ayrıntılar için enstrümanınızın Kullanıcı El Kitabını inceleyin veya "[Bilgisayardan Aktarılan Şarkılar da Dahil Olmak Üzere MIDI Dosyalarını Çalma](#)" bölümüne bakın.
- Bir Tarz (*.STY) aktardıysanız dosya aktarımının enstrümanınızın Kullanıcı El Kitabına uygun biçimde yapıldığını doğrulayın.

Bilgisayardan Aktarılan Şarkılar da Dahil Olmak Üzere MIDI Dosyalarını Çalma

Aşağıda listelenen modellerden başka enstrümanlarda, bir bilgisayardan aktarılan dosyaların nasıl çalındığını görmek üzere enstrümanınızın Kullanıcı El Kitabına bakın. (Bu işlev bazı modellerde kullanılamaz.)

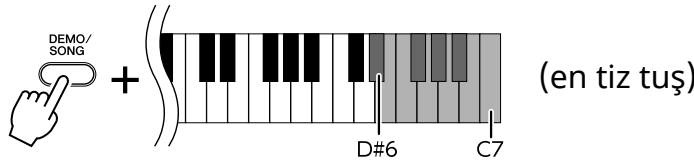
YDP-C71/YDP-S52/YDP-S51/YDP-S34/YDP-163/YDP-162/YDP-143/YDP-142/CLP-725/CLP-625/CLP-525/YDP-164/YDP-144/YDP-S54

Bu enstrümana bir bilgisayardan en fazla 10 Şarkı dosyasını çalmak üzere aktarabilirsiniz. Aktarılan Şarkılar D#6-C7 tuşlarına atanır, bu da kullanıcıya bunları seçme ve tekrar çalma olanağı sağlar.

NOT

- Düğmelerin şekilleri enstrümanınızdaki düğmelerden farklı görünebilir.
- Tuşlara atanan işlevlerle ilgili olarak enstrümanınızla birlikte verilen Hızlı Çalıştırma Kılavuzunu inceleyin.

1. [DEMO/SONG] tuşunu basılı tutarken D#6-C7 tuşlarından birine basarak çalınacak şarkıyı belirleyebilirsiniz.



• YDP-C71

Oynatma sırası şu şekildedir: bilgisayardan aktarılan diğer Şarkılar, arkasından Demo Şarkılar ve Ön Ayarlı Şarkılar.

• YDP-S52/YDP-S51/YDP-S34/YDP-163/YDP-162/YDP-143/YDP-142/CLP-725/CLP-625/CLP-525/YDP-164/YDP-144/YDP-S54

Oynatma sırası şu şekildedir: bilgisayardan aktarılan diğer Şarkılar.

Çalma sırasında Şarkıyı değiştirmek için:

Bir sonraki veya önceki Şarkıya geçiş yapmak için [+ R] veya [- L] tuşuna basın.

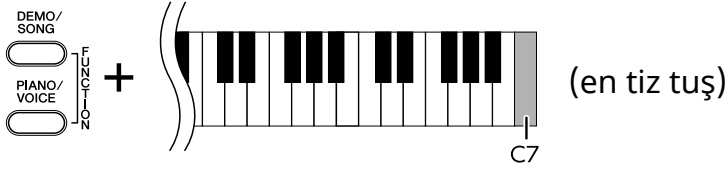
2. Çalmayı durdurmak için [DEMO/SONG] veya [PLAY] tuşuna basın.

■ Çalma Kanallarını Deęiřtirme

řarkının çalınması sırasında beklenmeyen veya doęal olmayan bir ses çıkarsa bu iřlemi deneyin.

Çalma Kanallarını "1+2" olarak ayarlamak için:

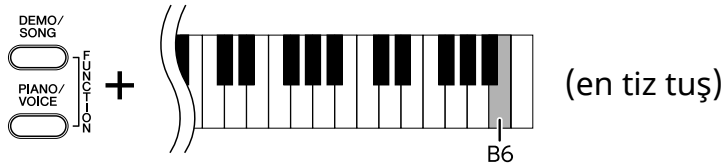
[DEMO/SONG] ve [PIANO/VOICE] tuřunu aynı anda basılı tutarken C7 tuřuna basın.



Bu iřlemlle yalnızca kanal 1 ve 2 içindeki řarkı verileri oynatılır. Bu enstrümanla uyumsuz Enstrüman Sesleri Kanal 3 - 16 arasındaki deęerlere ve Piyano bölümleri Kanal 1 ve 2'ye atanırsa, bu iřlemlde doęru veya beklenen ses elde edilir.

Çalma Kanallarını "All" (Tümü) olarak ayarlamak için:

[DEMO/SONG] ve [PIANO/VOICE] tuřlarını aynı anda basılı tutarken B6 tuřuna basın.



Bu iřlemlle tüm kanallardaki řarkı verileri çalınır.

Hedef Modeller ve İşlevler

Enstrümanınızın model adı aşağıda listelenmemişse işlevlerini kontrol etmek için enstrümanınızın Kullanıcı El Kitabına bakın.

*1	Dosya aktarım yöntemi*2	----- Aktarımla uyumlu veri biçimleri -----					USB Ses
		Kullanıcı Şarkısı	Kullanıcı Tarzı	Yedekleme Dosyası	Harici Şarkı*3	Harici Tarz	
CLP-525	MSD	✓	-	-	✓	-	-
CLP-585/575/ 545/535/ 565GP	MSD	✓	-	-	✓	-	-
CLP-625	MSD	✓	-	-	✓	-	-
CLP-685/675/ 645/635/ 665GP	MSD	✓	-	-	✓	-	✓ *4
CLP-695GP	MSD	✓	-	-	✓	-	✓
CLP-725	MSD	✓	-	-	✓	-	✓
CLP-785/775/ 745/735/ 795GP/765GP	MSD	✓	-	-	✓	-	✓
CSP-170/150	-	-	-	-	-	-	✓
CSP- 295/275/ 255/295GP	-	-	-	-	-	-	✓
CVP-609/605/ 601	MSD	✓	✓	"Model Adı".BUP	✓	✓	-
CVP-709/705/ 701	MSD	✓	✓	"Model Adı".BUP	✓	✓	-
CVP-809/805	MSD	✓	✓	"Model Adı".BUP	✓	✓	✓

*1	Dosya aktarım yöntemi*2	----- Aktarımla uyumlu veri biçimleri -----					USB Ses
		Kullanıcı Şarkısı	Kullanıcı Tarzı	Yedekleme Dosyası	Harici Şarkı*3	Harici Tarz	
CVP-909/905	-	-	-	-	-	-	✓
EZ-300	Dosya Gezgini	-	-	EZ-300.BUP	✓	✓	✓
F02	MSD	✓	-	-	-	-	-
KB-209/208	MSD	-	-	KB-208.BUP	✓	✓	✓
KB-309/308	MSD	-	-	KB-308.BUP	✓	✓	✓
KBP-1100/2100	MSD	✓	-	"Model Adı".BUP	✓	✓	-
N1X	MSD	✓	-	-	✓	-	✓
N3X	MSD	✓	-	-	✓	-	-
NP-32/12	-	-	-	-	-	-	-
NP-35/15	-	-	-	-	-	-	✓
NU1	MSD	✓	-	-	✓	-	-
NU1X	MSD	✓	-	-	✓	-	✓ *4
NU1XA	-	-	-	-	-	-	✓
P-115/105	MSD	✓	-	-	✓	-	-

*1	Dosya aktarım yöntemi*2	----- Aktarımla uyumlu veri biçimleri -----					Harici Tarz	USB Ses
		Kullanıcı Şarkısı	Kullanıcı Tarzı	Yedekleme Dosyası	Harici Şarkı*3			
P-125/121	MSD	✓	-	-	✓	-	✓	
P-125a	MSD	✓	-	-	✓	-	-	
P-145/143	-	-	-	-	-	-	✓	
P-225/223	-	-	-	-	-	-	✓	
P-255	MSD	✓	-	-	✓	-	-	
P-45	-	-	-	-	-	-	-	
P-515	MSD	✓	-	-	✓	-	✓	
P-S500	-	-	-	-	-	-	✓	
PSR-E243/YPT-240	-	-	-	-	-	-	-	
PSR-E343/YPT-340	MSD	-	-	PSR-E343.BUP	✓	✓	-	
PSR-E353	MSD	-	-	PSR-E353.BUP	✓	✓	-	
PSR-E363/YPT-360	MSD	-	-	PSR-E363.BUP	✓	✓	✓	
PSR-E373/YPT-370	Dosya Gezgini	-	-	PSR-E373.BUP	✓	✓	✓	
PSR-E433	MSD	-	-	PSR-E433.BUP	✓	✓	-	

*1	Dosya aktarım yöntemi*2	----- Aktarımla uyumlu veri biçimleri -----					USB Ses
		Kullanıcı Şarkısı	Kullanıcı Tarzı	Yedekleme Dosyası	Harici Şarkı*3	Harici Tarz	
PSR-E443	MSD	-	-	PSR-E443.BUP	✓	✓	-
PSR-E453	MSD	-	-	PSR-E453.BUP	✓	✓	✓
PSR-E463	MSD	-	-	PSR-E463.BUP	✓	✓	✓
PSR-E473	Dosya Gezgini	-	-	PSR-E473.BUP	✓	✓	✓
PSR-EW300	MSD	-	-	PSREW300.BUP	✓	✓	✓
PSR-EW310	Dosya Gezgini	-	-	PSREW310.BUP	✓	✓	✓
PSR-EW400	MSD	-	-	PSREW400.BUP	✓	✓	✓
PSR-EW410	MSD	-	-	PSREW410.BUP	✓	✓	✓
PSR-EW425	Dosya Gezgini	-	-	PSREW425.BUP	✓	✓	✓
PSR-I300	Dosya Gezgini	-	-	✓	✓	✓	✓
PSR-I400	MSD	-	-	PSR-I400.BUP	✓	✓	-
PSR-I455	MSD	-	-	PSR-I455.BUP	✓	✓	-
PSR-I500	MSD	-	-	PSR-I500.BUP	✓	✓	✓
PSR-S670	MSD	✓	✓	PSR-S670.BUP	✓	✓	-

*1	Dosya aktarım yöntemi*2	----- Aktarımla uyumlu veri biçimleri -----					USB Ses
		Kullanıcı Şarkısı	Kullanıcı Tarzı	Yedekleme Dosyası	Harici Şarkı*3	Harici Tarz	
PSR-S750	MSD	✓	✓	PSR-S750.BUP	✓	✓	-
PSR-S950	MSD	✓	✓	PSR-S950.BUP	✓	✓	-
PSR-S970/S770	MSD	✓	✓	"Model Adı".BUP	✓	✓	-
PSR-S975/S775	MSD	✓	✓	"Model Adı".BUP	✓	✓	-
YDP-162/142	MSD	✓	-	-	✓	-	-
YDP-163/143	MSD	✓	-	-	✓	-	-
YDP-164/144	MSD	✓	-	-	✓	-	✓
YDP-165/145	-	-	-	-	-	-	✓
YDP-C71	MSD	✓	-	YDP-C71.BUP	✓	-	-
YDP-S34	MSD	✓	-	-	✓	-	✓
YDP-S35	-	-	-	-	-	-	✓
YDP-S52/S51	MSD	✓	-	-	✓	-	-
YDP-S54	MSD	✓	-	-	✓	-	✓
YDP-S55	-	-	-	-	-	-	✓

*1 Bazı bölgelerde satışta olmayan modeller de listelenmiştir.

*2 Bilgisayarda bulunan Dosya Gezgini, Finder vb. programlarla dosya aktarımı yapılan modeller için "Dosya Gezgini", yapılamayan modeller için de "MSD" girilir. "MSD" işareti olan modeller için dosyaları [Musicsoft Downloader](#) uygulamasıyla aktarın.

*3 SMF Formatları 0 ve 1

*4 Üretici yazılımı sürümü 2.00 veya üstü olan enstrümanlarda kullanılabilir.

■ Bu kılavuz hakkında

- Bu kılavuzda gösterilen resimler yalnızca bilgi amaçlıdır ve elinizdeki enstrümandan daha farklı görünebilir.
- Windows, Microsoft(R) Corporation'ın ABD'deki ve diğer ülkelerdeki tescilli ticari markasıdır.
- Mac ve macOS, Apple Inc. şirketinin ABD'deki ve diğer ülkelerdeki tescilli ticari markasıdır.
- Bu kılavuzdaki ürün ve şirket adları kendi şirketlerinin ticari veya tescilli ticari markalarıdır.

© 2020 Yamaha Corporation
Published 09/2023 YJ-W0